



RAPPORT SUR LE BUDGET COMMUNAL POUR L'EXERCICE 2009

(art. L 1122-23 du Code de la Démocratie Locale et de la Décentralisation)

I. BUDGET ORDINAIRE

1. RECAPITULATIF

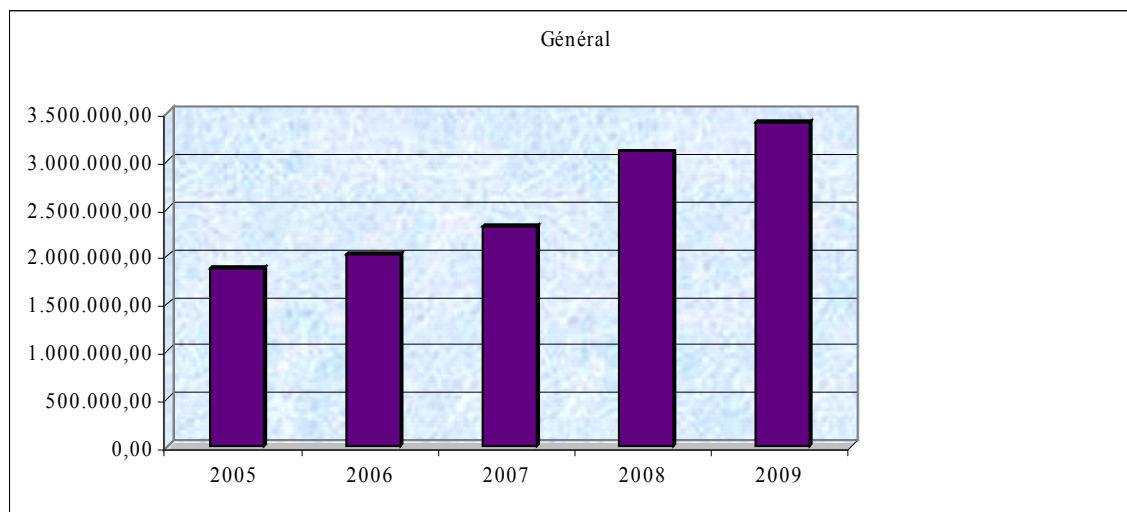
<u>Exercice propre</u> :	recettes	45.665.651,09 €
	dépenses	45.334.547,86 €
	boni	331.103,34 €
<u>Exercices antérieurs</u> :	recettes	3.093.314,04 €
	dépenses	47.219,21 €
	boni	3.046.094,83 €

Prélèvements :

Résultat général : boni 3.377.198,17 €

Evolution des soldes budgétaires

Années	Résultat général
2005	1.866.260,56
2006	2.020.215,02
2007	2.306.109,72
2008	3.093.314,04
2009	3.377.198,17

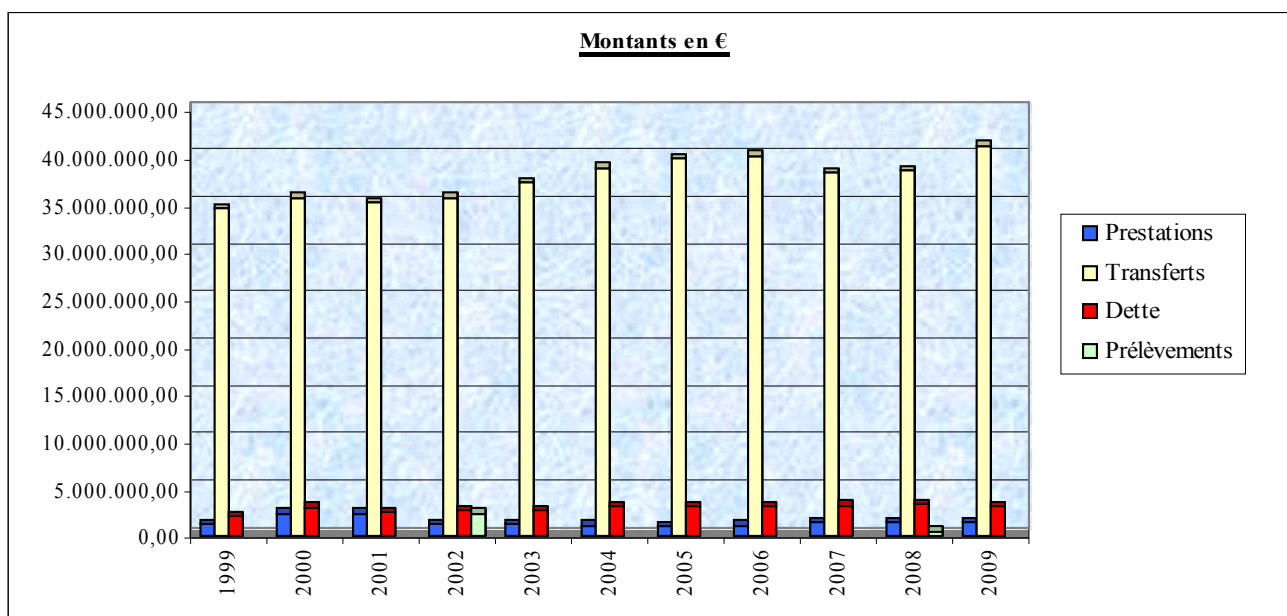


2. LES RECETTES

Ventilation économique

Années	Prestations	%	Transferts	%	Dettes	%	Prélèvements	%	Total
	€		€		€		€		€
1999	1.197.422,97	3,17	34.531.108,85	91,39	2.055.735,54	5,44			37.784.267,36
2000	2.307.961,03	5,63	35.722.185,13	87,16	2.954.598,45	7,21			40.984.744,61
2001	2.337.418,68	5,85	35.219.661,48	88,08	2.427.790,75	6,07			39.984.870,91
2002	1.213.011,78	2,89	35.712.516,70	85,10	2.677.943,21	6,38	2.361.930,00	5,63	41.965.401,69
2003	1.170.808,95	2,84	37.330.646,08	90,67	2.670.257,86	6,49			41.171.712,89
2004	1.057.475,55	2,46	38.851.345,27	90,37	3.083.751,48	7,17			42.992.572,30
2005	1.013.362,01	2,30	39.881.649,65	90,65	3.102.152,57	7,05			43.997.164,23
2006	1.059.392,89	2,39	40.148.088,61	90,58	3.114.320,53	7,03			44.321.802,03
2007	1.394.463,42	3,25	38.367.682,59	89,42	3.145.750,44	7,33			42.907.896,45
2008	1.375.725,22	3,17	38.488.839,70	88,50	3.225.680,07	7,42	400.000,00	0,92	43.490.244,99
2009	1.352.744,31	2,97	41.173.742,14	90,16	3.139.164,75	6,87			45.665.651,20

(*)(*) Depuis l'exercice 2007, les inscriptions de recettes et de dépenses de personnel relatives aux enseignants dont la charge, la liquidation et le calcul de salaire sont intégralement effectués par la Communauté française, ne doivent plus être portées au budget, d'où la diminution sensible des recettes de « transferts ».

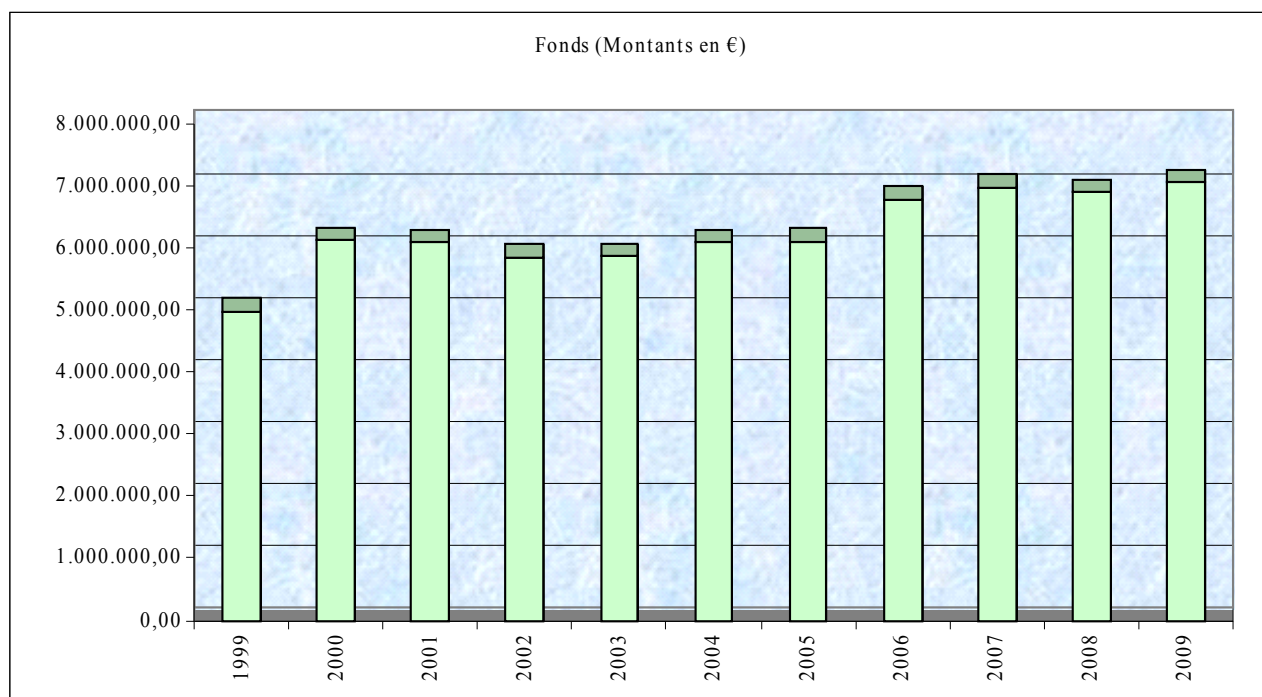


Les transferts représentent 90,16 % du montant total des recettes et se répartissent comme suit :

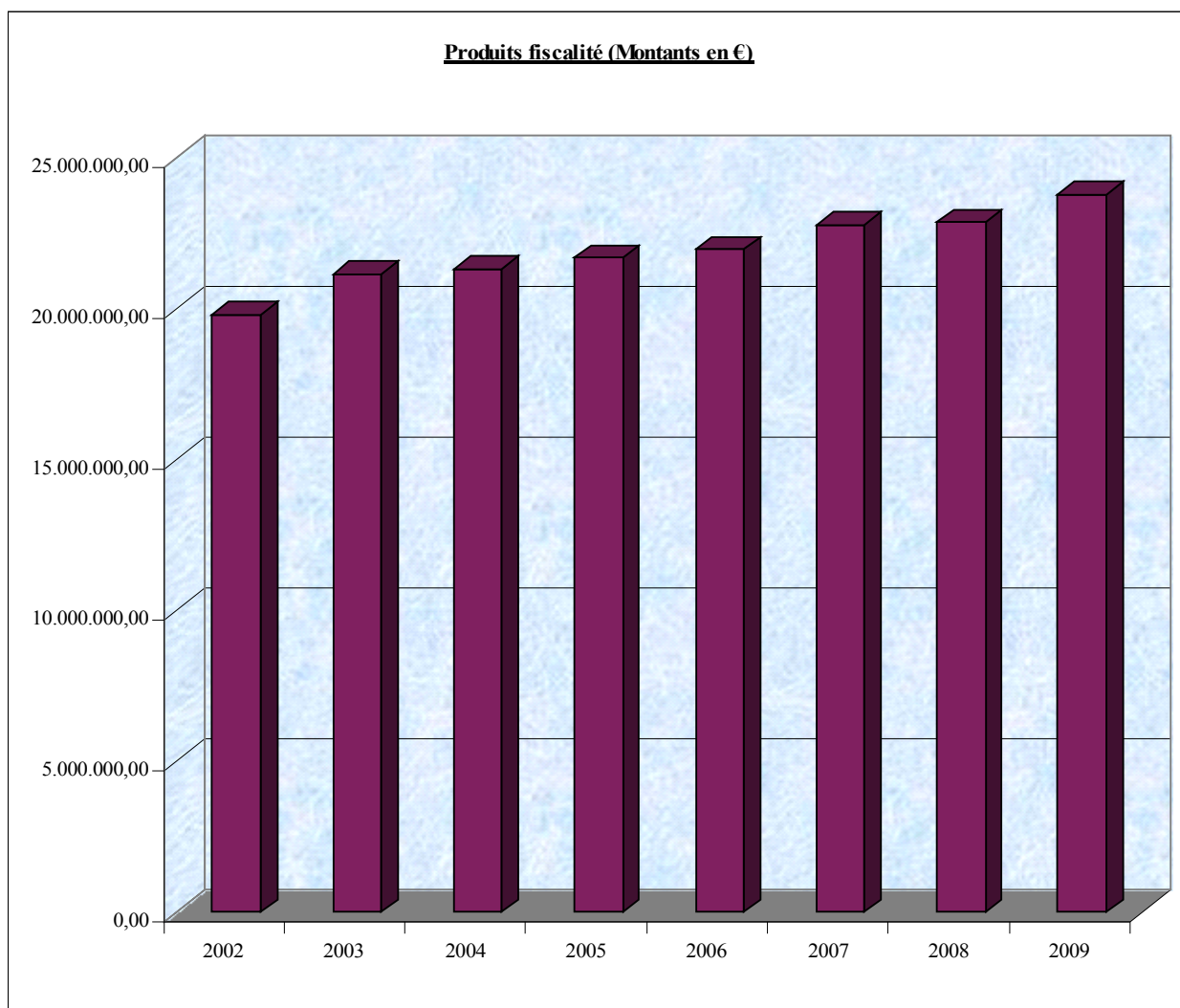
- fonds	7.055.729,13 €	17,14 %
- impôts	23.796.661,82 €	57,80 %
- subventions	6.618.617,31 €	16,07 %
- conventions Electrabel	3.700.000,00 €	8,99 %
- remboursement des emprunts par autorités subsidiantes	2.733,88 €	0,01 %

Evolution du fonds des communes

Années	Fonds	Recettes totales	%
	€	€	
1999	4.987.448,41	37.784.267,36	13,20
2000	6.131.099,23	40.984.744,61	14,96
2001	6.089.754,66	39.984.870,91	15,23
2002	5.856.483,44	41.965.401,69	13,96
2003	5.872.639,63	41.171.712,89	14,26
2004	6.093.802,63	42.992.572,30	14,17
2005	6.116.986,77	43.997.164,23	13,90
2006	6.781.262,53	44.321.802,03	15,30
2007	6.973.240,34	42.907.896,45	16,25
2008	6.902.238,78	43.490.244,99	15,87
2009	7.055.729,13	45.665.651,20	15,45



Evolution de la fiscalité



Evolution des divers types de taxes

Années	Additionnels P.I.	%	Additionnels I.P.P.	%	Additionnels Autos	%	Autres taxes	%	Total
	€		€		€		€		€
2002	12.806.841,31	64,68	2.968.647,47	14,99	138.882,32	0,70	3.887.432,94	19,63	19.801.804,04
2003	13.046.985,16	61,70	3.741.267,05	17,69	164.886,74	0,78	4.193.622,36	19,83	21.146.761,31
2004	13.424.450,64	63,36	3.900.644,95	18,41	166.133,49	0,78	3.697.316,00	17,45	21.188.545,08
2005	13.778.639,40	63,51	3.967.669,14	18,29	171.894,38	0,79	3.776.491,00	17,41	21.694.693,92
2006	13.911.877,17	63,34	4.127.125,84	18,79	178.622,30	0,81	3.744.591,00	17,05	21.962.216,31
2007	13.693.277,90	60,09	4.750.383,26	20,85	188.730,78	0,83	4.154.857,31	18,23	22.787.249,25
2008	14.093.713,24	61,65	4.189.455,74	18,33	199.985,24	0,87	4.377.671,04	19,15	22.860.825,26
2009	14.432.557,31	60,65	4.493.763,55	18,88	209.947,88	0,88	4.660.393,08	19,58	23.796.661,82

Ventilation fonctionnelle

Libellés	Montants en €	%
Administration et services généraux	1.594.224,80	3,49
Sécurité	4.101.895,14	8,98
Communications	316.706,76	0,69
Economie - Commerce - Agriculture	1.622.307,84	3,55
Enseignement	872.646,27	1,91
Culture, Loisirs & Cultes	799.426,20	1,75
Social & Santé	1.642.576,77	3,60
Salubrité publique - Environnement	328.526,63	0,72
Urbanisme	62.772,19	0,14
Recettes non ventilables	34.324.568,60	75,16
Total	45.665.651,20	100,00

La ventilation fonctionnelle fait apparaître les différentes sources de revenus, par secteur d'activité. On constate que 75,16 % proviennent de recettes non ventilables, à savoir : fonds, impôts, convention, ...

Depuis 2007, les recettes théoriques du personnel enseignant payé par la Communauté française ne figurent plus au budget. Par conséquent, l'enseignement ne procure plus que 1,91 % des recettes.

Les recettes du groupe "Sécurité" proviennent :

- Pour le «Service Régional d'Incendie», notamment, de l'intervention des communes affiliées au centre-groupe (+/- 61,44 %), de la facturation des services prestés (+/- 13,55 %) et des primes A.P.E. (+/- 0,53 %)
- Pour la « Prévention », de subsides (+/- 6,40 %)

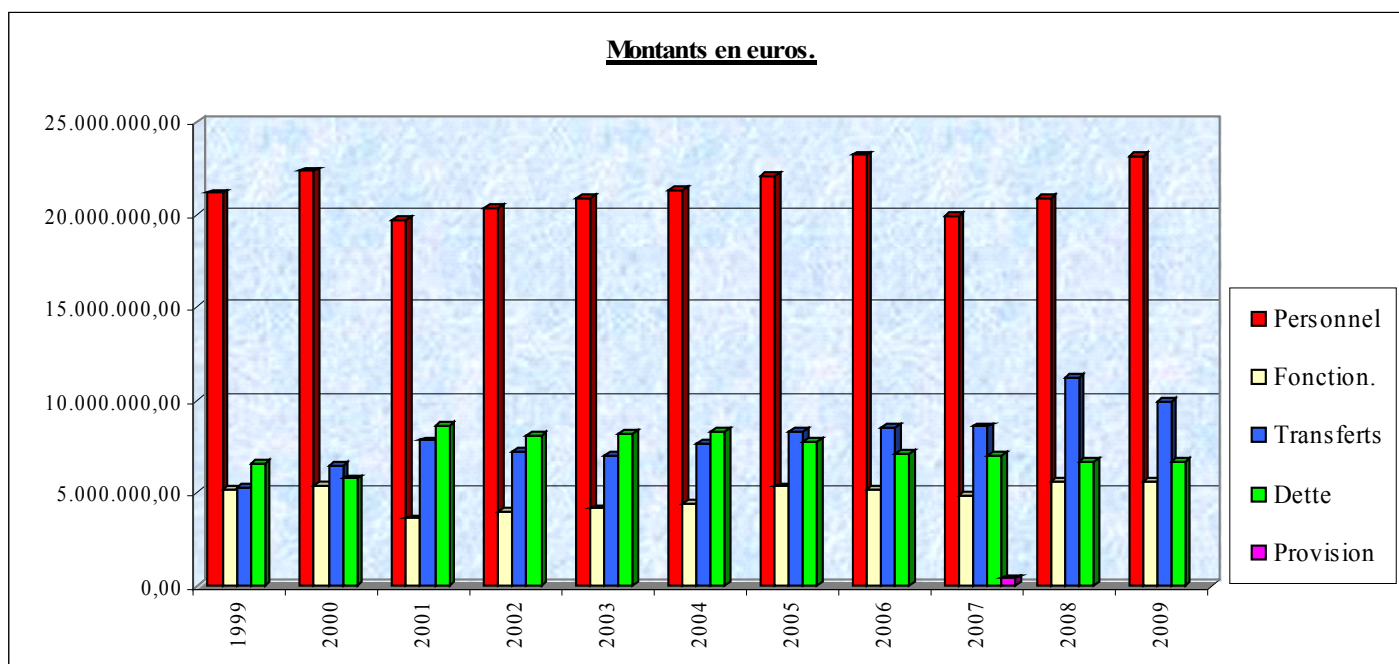
Le groupe "Economie-Commerce-Industrie" retire ses revenus essentiellement des ristournes des intercommunales.

3. LES DEPENSES

Ventilation économique

Années	Personnel	%	Fonction.	%	Transferts	%	Dette	%	Provision	%	Total
	€		€		€		€		€		€
1999	21.164.860,82	55,48	5.145.638,09	13,49	5.258.228,21	13,78	6.583.250,58	17,26			38.151.977,69
2000	22.343.712,55	55,86	5.435.436,08	13,59	6.438.348,56	16,10	5.780.788,40	14,45			39.998.285,59
2001	19.670.698,64	49,49	3.631.170,01	9,14	7.812.890,14	19,66	8.631.555,68	21,72			39.746.314,47
2002	20.330.912,77	51,20	4.016.877,19	10,12	7.248.002,32	18,25	8.112.246,94	20,43			39.708.039,22
2003	20.879.734,35	51,89	4.159.127,48	10,34	7.032.800,38	17,48	8.162.981,74	20,29			40.234.643,95
2004	21.348.537,55	51,17	4.420.698,18	10,60	7.692.631,82	18,44	8.262.347,52	19,80			41.724.215,07
2005	22.060.538,90	50,79	5.340.774,98	12,30	8.274.103,19	19,05	7.757.409,33	17,86			43.432.826,40
2006	23.208.893,86	52,71	5.157.536,58	11,71	8.504.148,80	19,31	7.162.410,89	16,27			44.032.990,13
2007	19.922.172,99	48,89	4.829.316,49	11,85	8.565.841,21	21,02	7.032.371,89	17,26	400.000,00	0,98	40.749.702,58
2008	20.884.583,18	47,02	5.623.417,15	12,66	11.193.796,69	25,19	6.718.106,50	15,12			44.419.903,52
2009	23.118.803,15	51,00	5.597.430,14	12,35	9.917.077,18	21,87	6.701.237,39	14,78			45.334.547,86

Montants en euros.



L'augmentation notable des dépenses de personnel s'explique par trois sauts de l'index au cours de l'exercice 2008 (mars, juin et octobre), par la prévision d'un nouveau saut de l'index dans le courant de l'année 2009 ainsi que par la modification du calcul des pécules de vacances (92 % du traitement brut).

On note une légère diminution des dépenses de fonctionnement, résultat d'un système de contrôle financier amélioré d'année en année.

Les dépenses de transferts représentent +/- 21,87 % de l'ensemble des dépenses.

Le montant total des « transferts » est de 9.917.077,18 € dont :

- 4.216.037,35 € pour la dotation à la zone de police (+367.292,59 € par rapport à 2008);
- 3.160.393,44 € pour la dotation au C.P.A.S. (+300.109,92 € par rapport à 2008);

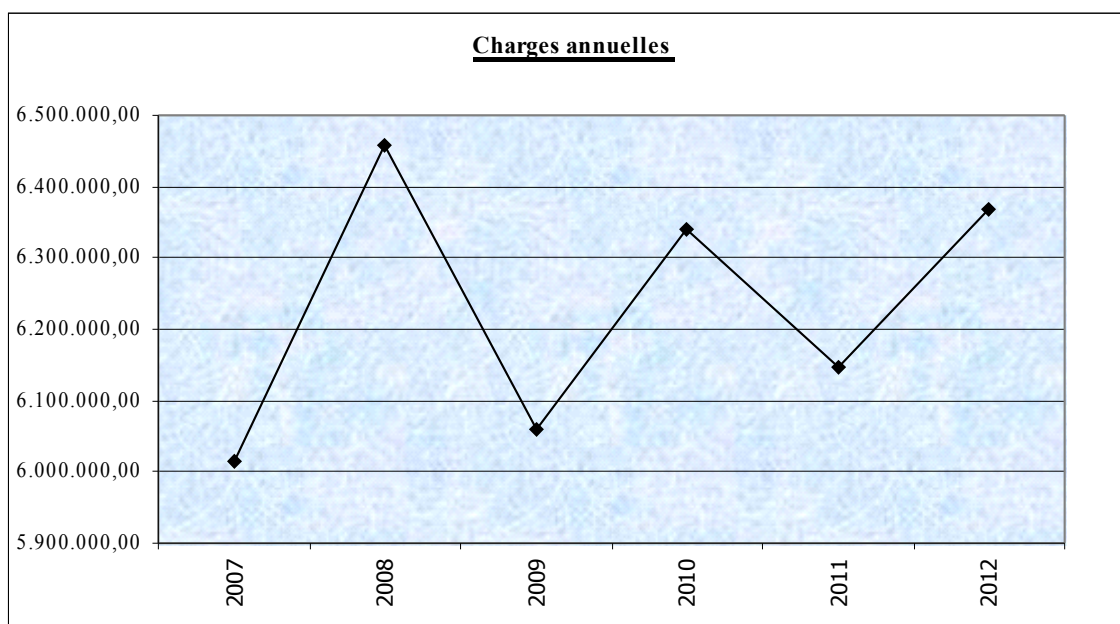
Il est à noter que la zone de police et de CPAS doivent faire face à la même inflation que la Ville quant à leurs dépenses de personnel.

- 558.424,95 € pour l'ASBL Sports et Loisirs;
- 165.936,00 € pour l'ASBL Centre Culturel;
- 430.000,00 € pour l'ASBL Crèche « Petit à Petit »;
- 45.000,00 € pour l'ASBL Centre d'Economie Sociale;
- 100.000,00 € pour l'ASBL Atelier Mosan;
- 86.763,00 € pour l'ASBL Office du Tourisme;
- 85.000,00 € pour l'ASBL « Maison du Tourisme du Pays de Huy Meuse-Condroz »;

Les charges de la dette diminuent légèrement. Une gestion active, un certain nombre d'emprunts arrivés à échéance en 2008, la limitation des montants empruntés à charge de la Ville expliquent cette diminution.

Évolution des charges financières

Années	Charges annuelles (€)
2007	6.014.802,13
2008	6.456.698,88
2009	6.058.721,76
2010	6.341.421,29
2011	6.147.157,02
2012	6.369.292,56

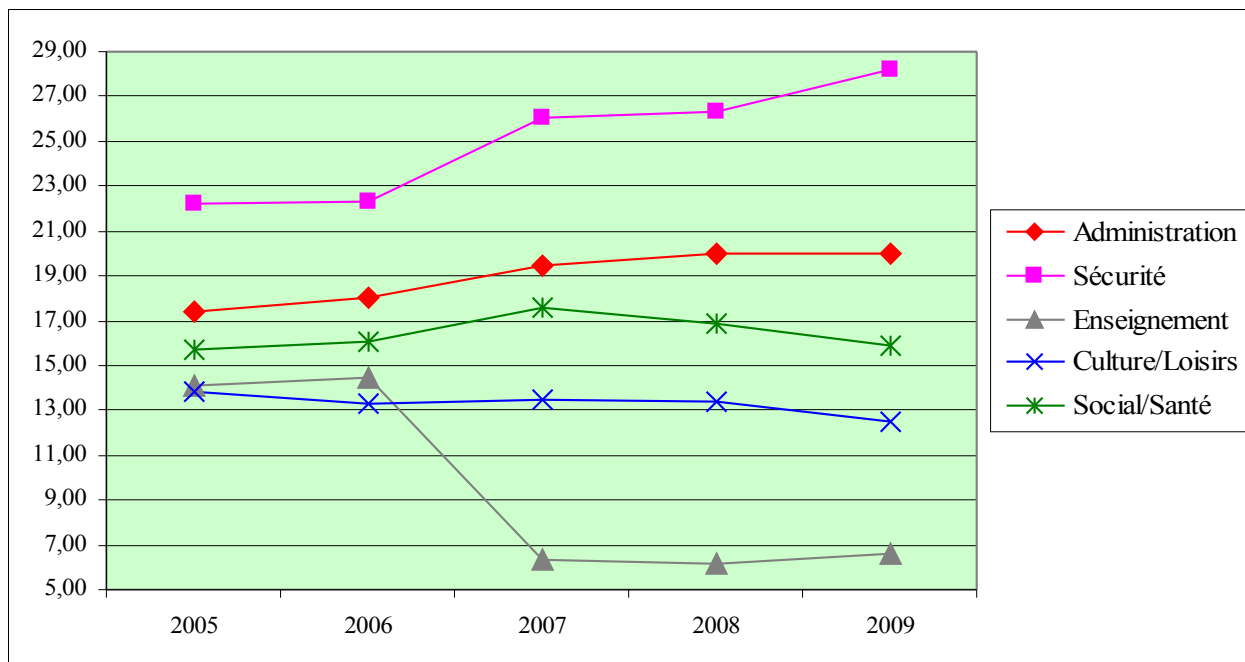


Ventilation fonctionnelle

Libellés	Montants en €	%
Administration et services généraux	9.046.523,17	19,96
Sécurité	12.799.153,07	28,23
Communications	3.900.785,53	8,60
Economie - Commerce - Agriculture	659.820,23	1,46
Enseignement	2.982.267,67	6,58
Culture, Loisirs & Cultes	5.648.865,19	12,46
Social & Santé	7.187.715,20	15,85
Salubrité publique - Environnement	2.328.505,25	5,14
Urbanisme	283.083,31	0,62
Dépenses non imputables	497.829,24	1,10
Total	45.334.547,86	100,00

Évolution de ces principales dépenses au cours des 5 dernières années

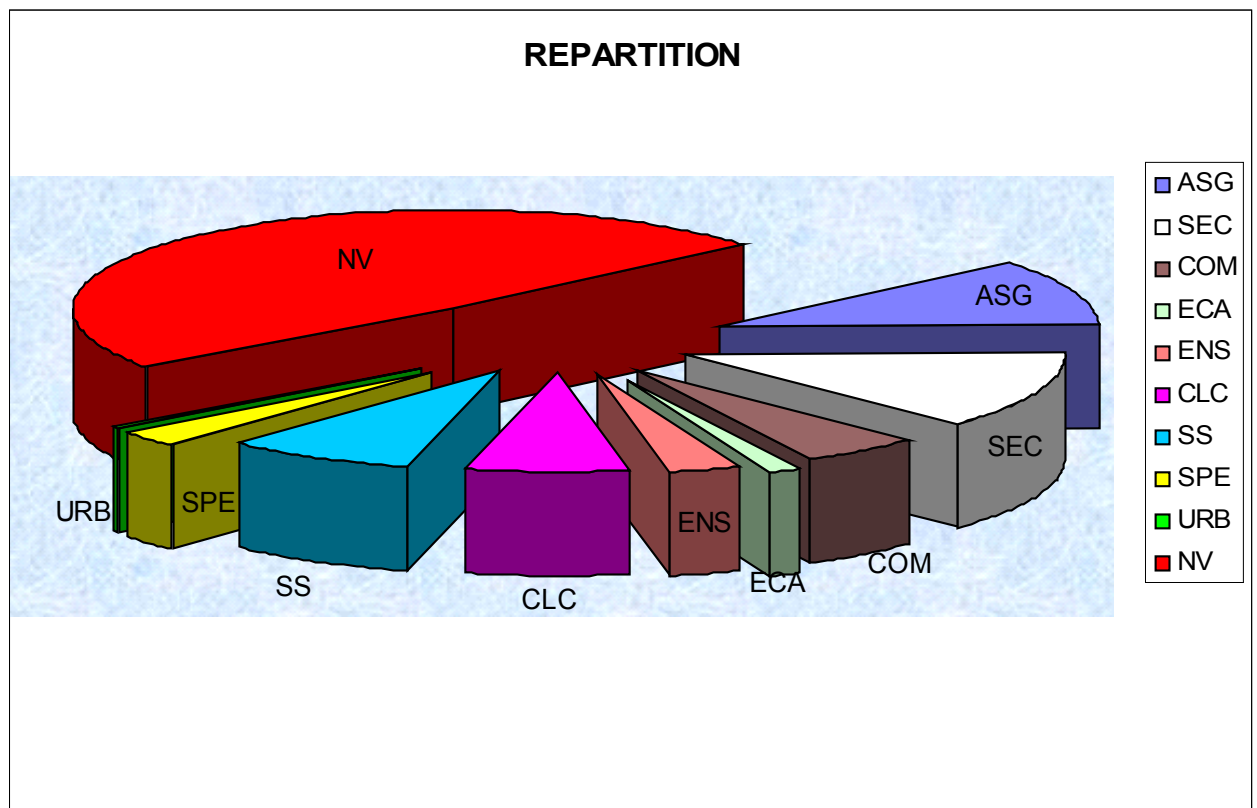
Années	Administration	Sécurité	Enseignement	Culture/Loisirs	Social/Santé	Total
2005	17,44	22,23	14,08	13,81	15,74	83,30
2006	18,07	22,33	14,47	13,28	16,02	84,17
2007	19,45	26,07	6,32	13,45	17,55	82,84
2008	20,03	26,28	6,19	13,38	16,84	82,72
2009	19,96	28,23	6,58	12,46	15,85	83,08



Une autre analyse des dépenses consiste à comparer la charge nette de différents groupes d'activité, c'est-à-dire en déduisant des dépenses, les recettes à percevoir.

Libellés		Montants en €
Administration et services généraux	ASG	-7.452.298,37
Sécurité	SEC	-8.697.257,93
Communications	COM	-3.584.078,77
Economie - Commerce - Agriculture	ECA	962.487,61
Enseignement	ENS	-2.109.621,40
Culture, Loisirs & Cultes	CLC	-4.849.438,99
Social & Santé	SS	-5.545.138,43
Salubrité publique - Environnement	SPE	-1.999.978,62
Urbanisme	URB	-220.311,12
Non ventilables (recettes/dépenses)	NV	33.826.739,36

Boni ex. propre **331.103,34**



II. BUDGET EXTRAORDINAIRE

1. RECAPITULATIF

<u>Exercice propre</u> :	recettes	4.507.200,00 €
	dépenses	4.418.998,46 €
	boni	88.201,54 €
<u>Exercices antérieurs</u> :	recettes	320.705,13 €
	dépenses	20.000,00 €
	boni	300.705,13 €
<u>Résultat général</u> :	boni	388.906,67 €

2. LES RECETTES (Exercice propre)

- Subsidés en capital	1.678.253,00 €
- Emprunts « part communale »	2.428.947,00 €
- Vente immeuble sis rue L'Apleit	400.000,00 €
	<hr/>
	4.507.200,00 €

3. LES DEPENSES (Exercice propre)

- Frais d'études	225.000,00 €
- Travaux divers	1.802.000,00 €
- Aménagements divers	1.200.200,00 €
- Achat véhicules	129.000,00 €
- Acquisitions diverses	280.130,00 €
- Subsidés d'investissements et autres	101.846,96 €
- Travaux aux bâtiments	677.000,00 €
- Souscription parts	3.821,50 €
	<hr/>
	4.418.998,46 €

Dépenses extraordinaires – Récapitulatif par fonction

	Montants en €
Administration, patrimoine, services généraux	211.000,00
Sécurité	117.230,00
Communications	1.795.500,00
Commerce - Industrie - Agriculture	45.000,00
Enseignement	153.000,00
Culture - Loisirs - Cultes	1.745.046,96
Salubrité publique	272.221,50
Logement - Urbanisme	80.000,00
	4.418.998,46

III. POLITIQUE GENERALE ET FINANCIERE.

Ce budget présente donc, au service ordinaire :

- un boni de 3.046.094,83 € aux exercices antérieurs;
- un boni de 331.103,34 € à l'exercice propre;
- soit au niveau du résultat global, un boni de 3.377.198,17 €.

Les charges financières que doit supporter le budget de la Ville restent importantes, notamment en raison des coûts des dépenses « énergie » (gaz, électricité, carburants, ...) mais aussi à cause d'une forte inflation qui a entraîné, en moins d'un an, une hausse de 6 % des dépenses de personnel. Et, par voie de conséquence, une augmentation des dotations accordées aux entités consolidées qui dépendent en grande partie de la Ville comme la zone de police, le CPAS, les ASBL parcommunales, les fabriques d'église.

Le budget dégage néanmoins un excédent et ce, sans avoir augmenté la fiscalité.

Le soutien aux associations culturelles et sportives, les actions en faveur de la nature et du patrimoine, l'aide aux plus démunis restent des priorités.

En matière d'investissements, il convient de noter la réfection et l'égouttage de l'avenue Pierre Dijon, de la place Verte, de la Grande Ruelle, la réfection de la partie basse de la rue Vankeerberghen, la poursuite de la réfection des trottoirs de l'entité, l'installation d'un ascenseur à l'Hôtel de Ville, divers travaux d'aménagement à l'école des Bons-Enfants, la rénovation de la piste d'athlétisme, la restauration du Bassinia, les travaux d'entretien du téléphérique ainsi que des investissements destinés à réduire la consommation d'énergie. Citons le placement des panneaux photovoltaïques sur le toit de l'école de Huy-Sud, le remplacement de la chaufferie de la « Maison du Gouverneur » (qui regroupe plusieurs services communaux), la rénovation de la chaudière de la piscine, d'importants travaux d'aménagement à l'Hôtel de Ville (remplacement de la chaudière, isolation des combles, aménagement du sas d'entrée, modulation du système d'éclairage), les travaux nécessaires à la remise en fonction de la rue à aube des Ateliers Heine pour la production d'électricité.

La vente d'un immeuble permet de financer sur fonds propres un certain nombre des investissements prévus au budget.