

VILLE DE HUY**RAPPORT SUR LE BUDGET COMMUNAL POUR L'EXERCICE 2008**

(art. L 1122-23 du Code de la Démocratie Locale et de la Décentralisation)

I. BUDGET ORDINAIRE**1. RECAPITULATIF**

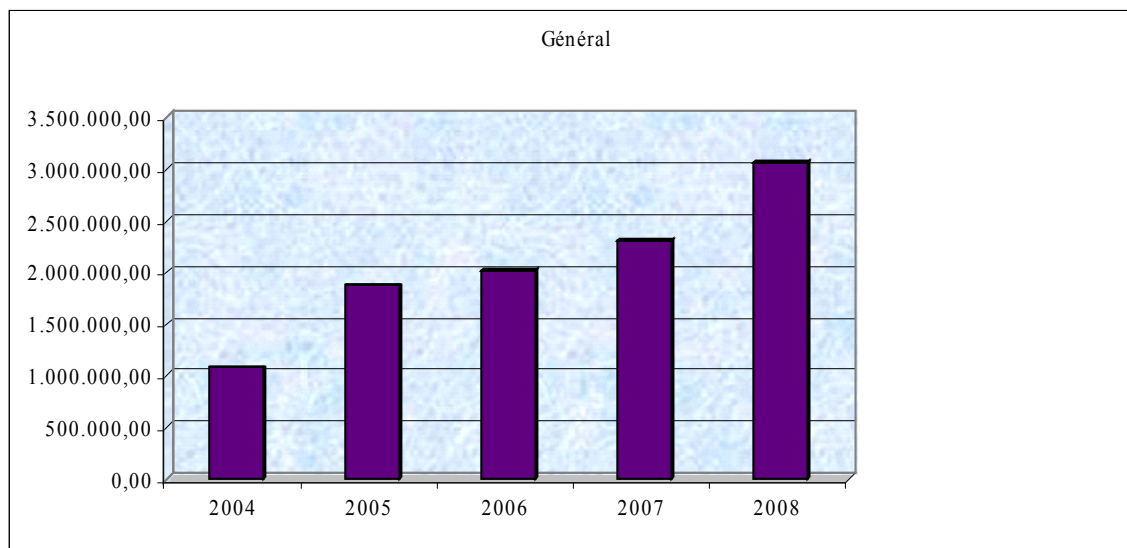
<u>Exercice propre</u> :	recettes	42.505.185,01 €
	dépenses	42.371.523,47 €
	boni	133.661,54 €
<u>Exercices antérieurs</u> :	recettes	3.012.733,34 €
	dépenses	92.651,99 €
	boni	2.920.081,35 €

Prélèvements :

<u>Résultat général</u> :	boni	3.053.742,89 €
---------------------------	------	----------------

Evolution des soldes budgétaires

Années	Résultat général
2004	1.070.810,73
2005	1.866.260,56
2006	2.020.215,02
2007	2.306.109,72
2008	3.053.742,89

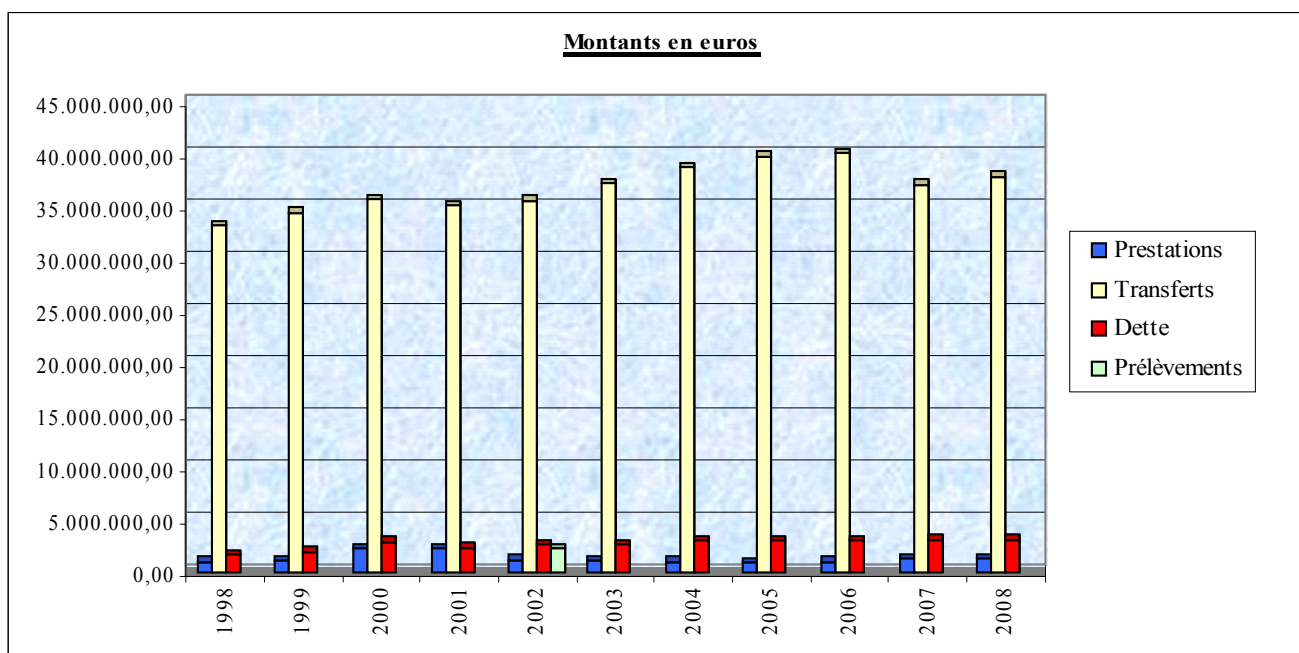


2. LES RECETTES

Ventilation économique

Années	Prestations	%	Transferts	%	Dettes	%	Prélèvements	%	Total
	€		€		€		€		€
1998	1.072.097,55	2,97	33.311.665,92	92,24	1.729.951,14	4,79			36.113.714,61
1999	1.197.422,97	3,17	34.531.108,85	91,39	2.055.735,54	5,44			37.784.267,36
2000	2.307.961,03	5,63	35.722.185,13	87,16	2.954.598,45	7,21			40.984.744,61
2001	2.337.418,68	5,85	35.219.661,48	88,08	2.427.790,75	6,07			39.984.870,91
2002	1.213.011,78	2,89	35.712.516,70	85,10	2.677.943,21	6,38	2.361.930,00	5,63	41.965.401,69
2003	1.170.808,95	2,84	37.330.646,08	90,67	2.670.257,86	6,49			41.171.712,89
2004	1.057.475,55	2,46	38.851.345,27	90,37	3.083.751,48	7,17			42.992.572,30
2005	1.013.362,01	2,30	39.881.649,65	90,65	3.102.152,57	7,05			43.997.164,23
2006	1.059.392,89	2,39	40.148.088,61	90,58	3.114.320,53	7,03			44.321.802,03
2007	1.343.193,46	3,22	37.206.989,34	89,20	3.163.378,04	7,58			41.713.560,84
2008	1.323.818,72	3,12	37.975.686,22	89,34	3.205.680,07	7,54			42.505.185,01

(*)(*) A partir de l'exercice 2007, les inscriptions de recettes et de dépenses de personnel relatives aux enseignants dont la charge, la liquidation et le calcul de salaire sont intégralement effectués par la Communauté française, ne doivent plus être portées au budget, d'où la diminution sensible des recettes de « transferts ».

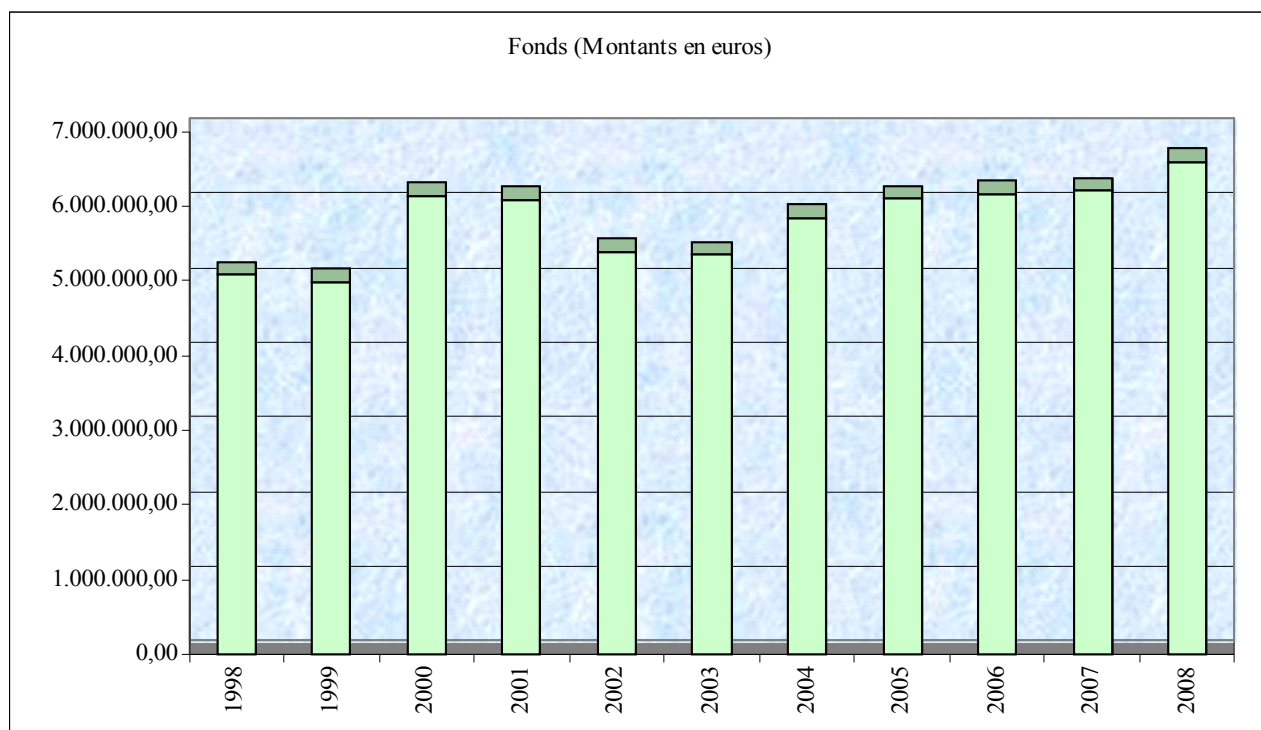


Les transferts représentent 89,34 % du montant total des recettes et se répartissent comme suit :

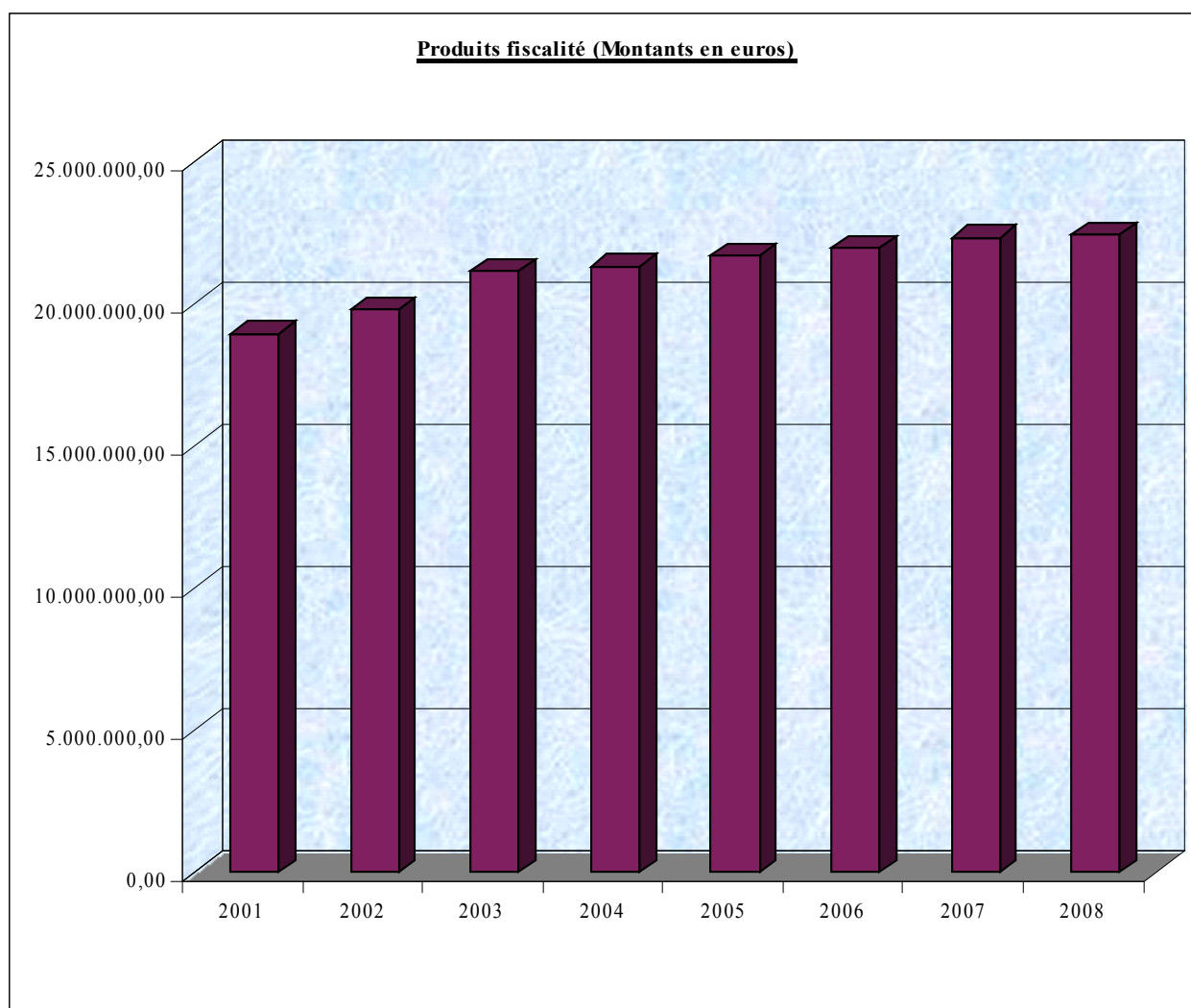
- fonds	6.597.601,42 €	17,37 %
- impôts	22.429.711,22 €	59,06 %
- subventions	6.059.888,42 €	15,96 %
- conventions Electrabel	2.352.983,11 €	6,20 %
- remboursement des emprunts par autorités subsidiantes	535.502,05 €	1,41 %

Evolution du fonds des communes

Années	Fonds	Recettes totales	%
	€	€	
1998	5.075.308,76	36.113.714,61	14,05
1999	4.987.448,41	37.784.267,36	13,20
2000	6.131.099,23	40.984.744,61	14,96
2001	6.089.754,66	39.984.870,91	15,23
2002	5.395.752,80	41.965.401,69	12,86
2003	5.351.313,81	41.171.712,89	13,00
2004	5.838.635,48	42.992.572,30	13,58
2005	6.097.271,00	43.997.164,23	13,86
2006	6.164.625,53	44.321.802,03	13,91
2007	6.201.947,72	41.713.560,84	14,87
2008	6.597.601,42	42.505.185,01	15,52



Evolution de la fiscalité



Evolution des divers types de taxes

Années	Additionnels P.I.	%	Additionnels I.P.P.	%	Additionnels Autos	%	Autres taxes	%	Total
	€		€		€		€		€
2001	12.411.988,43	65,55	2.905.010,67	15,34	157.585,12	0,83	3.459.999,50	18,27	18.934.583,72
2002	12.806.841,31	64,68	2.968.647,47	14,99	138.882,32	0,70	3.887.432,94	19,63	19.801.804,04
2003	13.046.985,16	61,70	3.741.267,05	17,69	164.886,74	0,78	4.193.622,36	19,83	21.146.761,31
2004	13.424.450,64	63,36	3.900.644,95	18,41	166.133,49	0,78	3.697.316,00	17,45	21.188.545,08
2005	13.778.639,40	63,51	3.967.669,14	18,29	171.894,38	0,79	3.776.491,00	17,41	21.694.693,92
2006	13.911.877,17	63,34	4.127.125,84	18,79	178.622,30	0,81	3.744.591,00	17,05	21.962.216,31
2007	14.096.727,40	63,12	4.070.531,83	18,23	197.798,91	0,89	3.968.822,00	17,77	22.333.880,14
2008	14.093.713,24	62,84	4.189.455,74	18,68	199.985,24	0,89	3.946.557,00	17,60	22.429.711,22

Ventilation fonctionnelle

Libellés	Montants en €	%
Administration et services généraux	1.621.890,51	3,82
Sécurité	3.792.025,25	8,92
Communications	294.721,86	0,69
Economie - Commerce - Agriculture	1.747.567,25	4,11
Enseignement	846.665,39	1,99
Culture, Loisirs & Cultes	812.479,44	1,91
Social & Santé	1.920.069,07	4,52
Salubrité publique - Environnement	312.025,01	0,73
Urbanisme	64.005,59	0,15
Recettes non ventilables	31.093.735,64	73,15
Total	42.505.185,01	100,00

La ventilation fonctionnelle fait apparaître les différentes sources de revenus, par secteur d'activité. On constate que 73,15 % proviennent de recettes non ventilables, à savoir : fonds, impôts, convention, ...

Depuis 2007, les recettes théoriques du personnel enseignant payé par la Communauté française ne figurent plus au budget. Par conséquent, l'enseignement ne procure plus que 1,99 % des recettes.

Les recettes du groupe "Sécurité" proviennent :

- Pour le «Service Régional d'Incendie», notamment, de l'intervention des communes affiliées au centre-groupe (+/- 63,55 %), de la facturation des services prestés (+/- 13,87 %) et des primes A.P.E. (+/- 0,64 %)

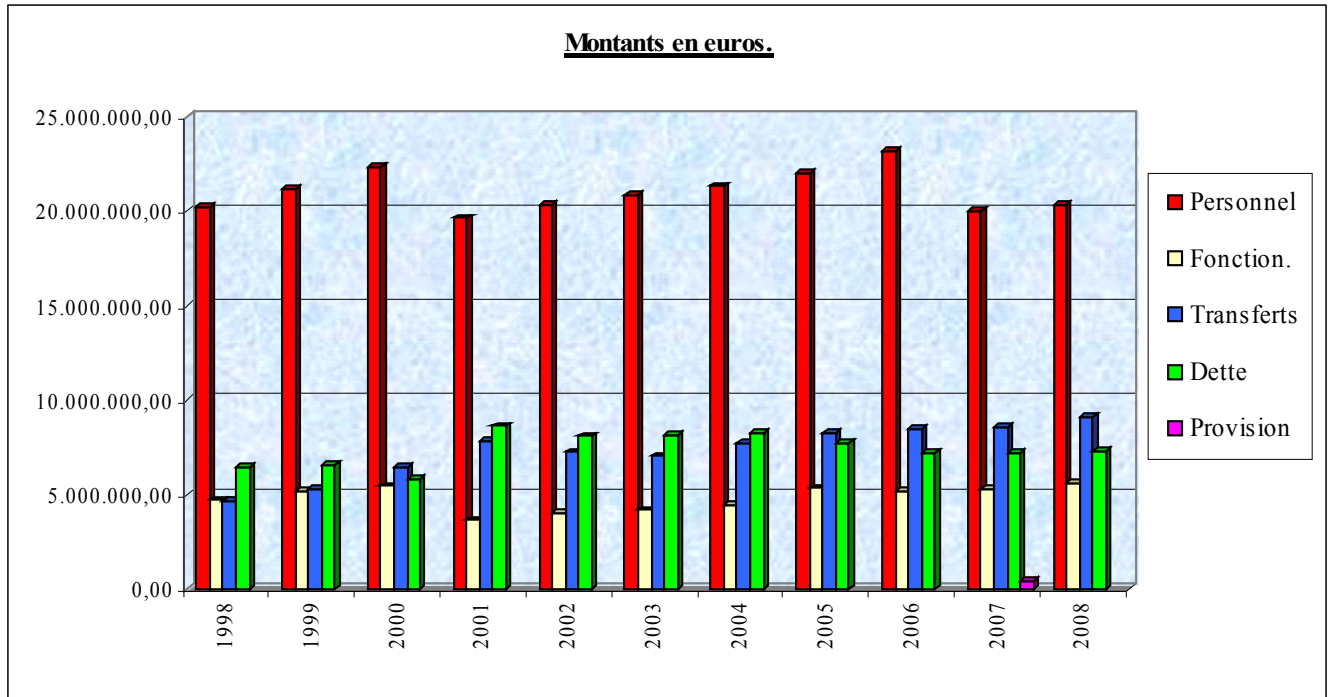
- Pour la « Prévention », de subsides (+/- 6,90 %)

Le groupe "Economie-Commerce-Industrie" retire ses revenus essentiellement des ristournes des intercommunales.

3. LES DEPENSES

Ventilation économique

Années	Personnel	%	Fonction.	%	Transferts	%	Dette	%	Provision	%	Total
	€		€		€		€		€		€
1998	20.237.963,28	56,15	4.710.933,47	13,07	4.642.167,43	12,88	6.454.570,74	17,91			36.045.634,92
1999	21.164.860,82	55,48	5.145.638,09	13,49	5.258.228,21	13,78	6.583.250,58	17,26			38.151.977,69
2000	22.343.712,55	55,86	5.435.436,08	13,59	6.438.348,56	16,10	5.780.788,40	14,45			39.998.285,59
2001	19.670.698,64	49,49	3.631.170,01	9,14	7.812.890,14	19,66	8.631.555,68	21,72			39.746.314,47
2002	20.330.912,77	51,20	4.016.877,19	10,12	7.248.002,32	18,25	8.112.246,94	20,43			39.708.039,22
2003	20.879.734,35	51,89	4.159.127,48	10,34	7.032.800,38	17,48	8.162.981,74	20,29			40.234.643,95
2004	21.348.537,55	51,17	4.420.698,18	10,60	7.692.631,82	18,44	8.262.347,52	19,80			41.724.215,07
2005	22.060.538,90	50,79	5.340.774,98	12,30	8.274.103,19	19,05	7.757.409,33	17,86			43.432.826,40
2006	23.208.893,86	52,71	5.157.536,58	11,71	8.504.148,80	19,31	7.162.410,89	16,27			44.032.990,13
2007	20.030.121,08	48,23	5.301.493,18	12,76	8.593.001,40	20,69	7.209.197,16	17,36	400.000,00	0,96	41.533.812,82
2008	20.382.902,16	48,11	5.604.099,80	13,23	9.098.462,33	21,47	7.286.059,18	17,20			42.371.523,47



Les dépenses de personnel tiennent compte de la prochaine indexation des salaires, des augmentations liées aux évolutions des barèmes, des fonctions supérieures allouées, ...; du paiement intégral de la prime de fin d'année à l'ensemble du personnel.

Comme pour les recettes (de transferts), les dépenses de personnel relatives aux enseignants payés par la Communauté française ne sont plus portées au budget depuis l'exercice 2007.

Les dépenses de fonctionnement représentent +/- 13,23 % de l'ensemble des dépenses.

Elles intègrent l'augmentation liée au coût de l'énergie et plus particulièrement au niveau des factures « gaz » et « électricité » pour les bâtiments.

Les dépenses de transferts représentent +/- 21,47 % de l'ensemble des dépenses.

Le montant total des « transferts » est de 9.098.462,33 € dont :

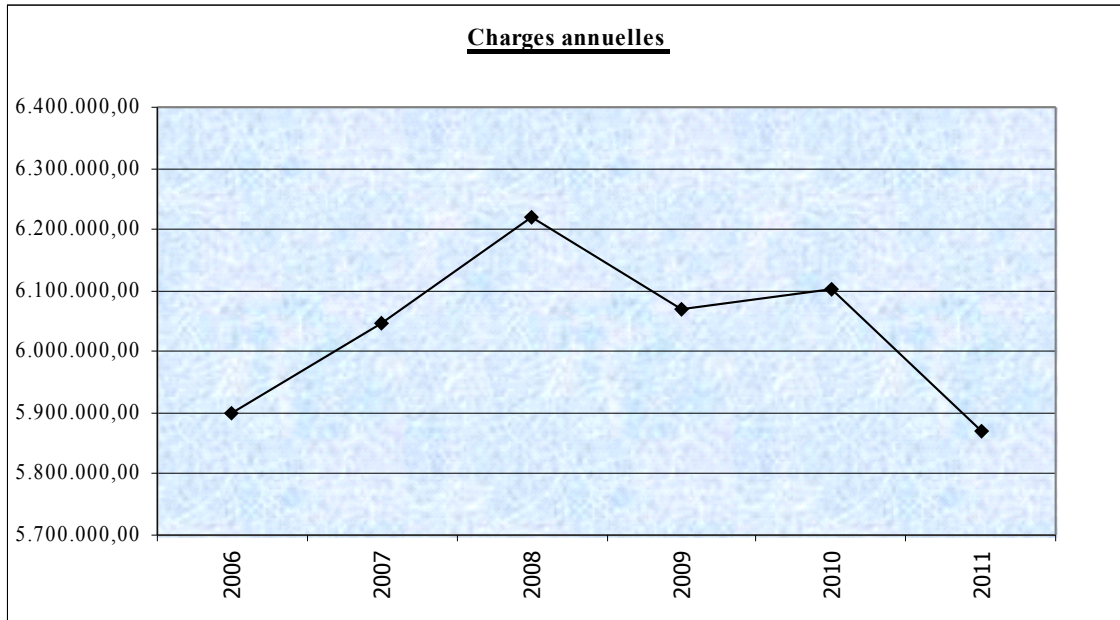
- 3.913.640,04 € pour la dotation à la zone de police;
- 2.860.283,52 € pour la dotation au C.P.A.S.;

- 542.995,00 € pour l'ASBL Sports et Loisirs;
- 162.682,00 € pour l'ASBL Centre Culturel;
- 329.000,00 € pour l'ASBL Crèche « Petit à Petit »;
- 30.000,00 € pour l'ASBL Centre d'Economie Sociale;
- 100.000,00 € pour l'ASBL Atelier Mosan;
- 86.763,00 € pour l'ASBL Office du Tourisme

Les charges de la dette restent stables malgré la hausse des taux d'intérêts.

Évolution des charges financières

Années	Charges annuelles (€)
2006	5.901.064,51
2007	6.047.782,41
2008	6.220.031,98
2009	6.068.066,72
2010	6.102.264,92
2011	5.868.855,32

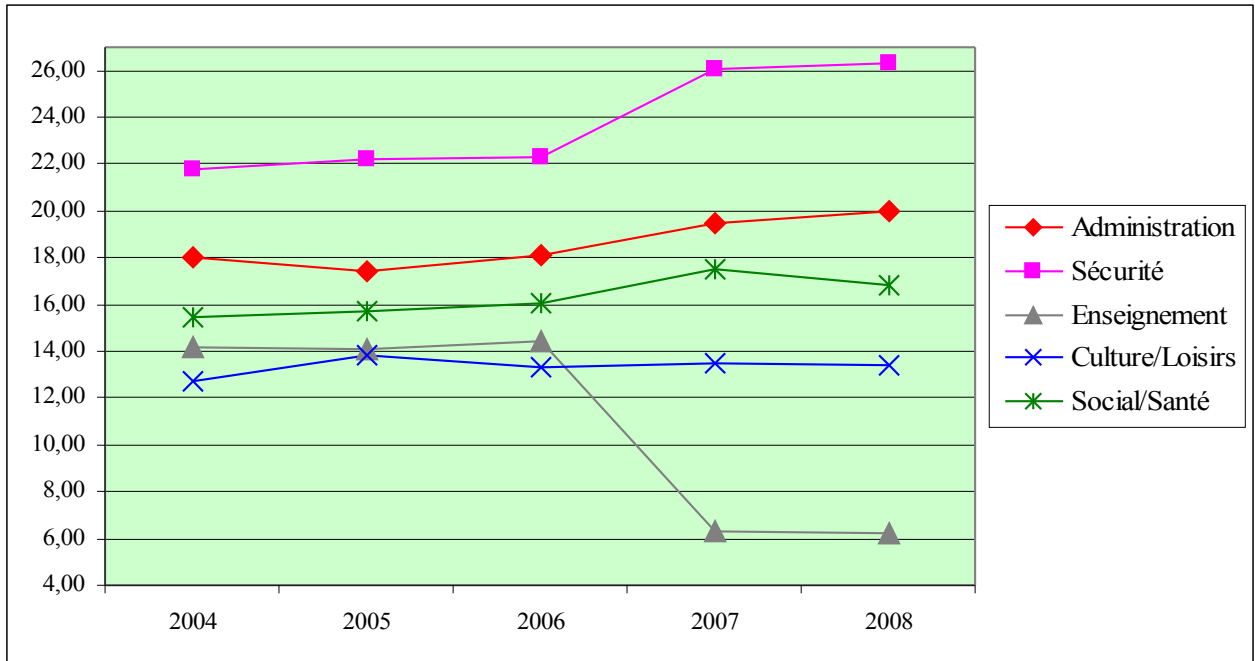


Ventilation fonctionnelle

Libellés	Montants en €	%
Administration et services généraux	8.485.417,70	20,03
Sécurité	11.133.243,24	26,28
Communications	3.807.823,63	8,99
Economie - Commerce - Agriculture	528.955,32	1,25
Enseignement	2.624.539,50	6,19
Culture, Loisirs & Cultes	5.671.208,94	13,38
Social & Santé	7.137.165,29	16,84
Salubrité publique - Environnement	2.339.400,09	5,52
Urbanisme	280.352,33	0,66
Dépenses non imputables	363.417,43	0,86
Total	42.371.523,47	100,00

Évolution de ces principales dépenses au cours des 5 dernières années

Années	Administratio n	Sécurité	Enseignement	Culture/Loisirs	Social/Santé	Total
2004	18,02	21,82	14,16	12,74	15,42	82,16
2005	17,44	22,23	14,08	13,81	15,74	83,30
2006	18,07	22,33	14,47	13,28	16,02	84,17
2007	19,45	26,07	6,32	13,45	17,55	82,84
2008	20,03	26,28	6,19	13,38	16,84	82,72

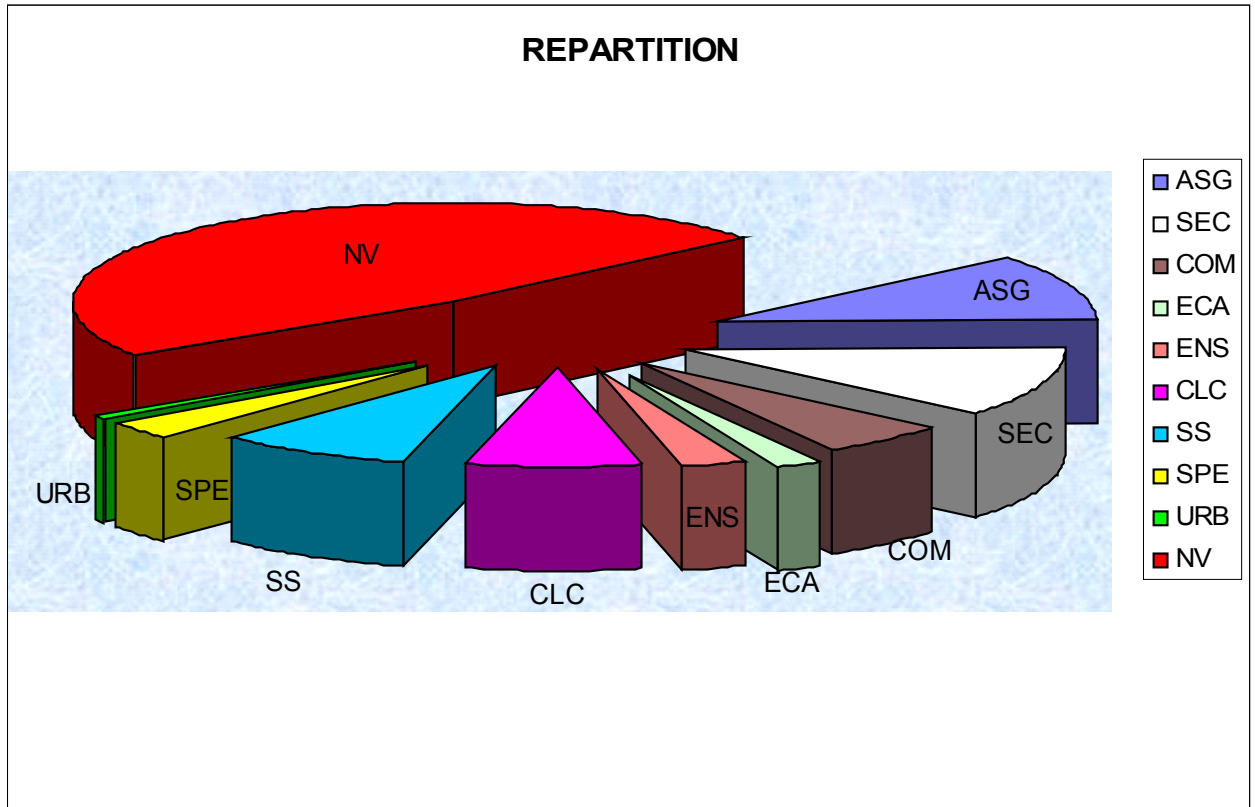


Une autre analyse des dépenses consiste à comparer la charge nette de différents groupes d'activité, c'est-à-dire en déduisant des dépenses, les recettes à percevoir.

Libellés		Montants en €
Administration et services généraux	ASG	-6.863.527,19
Sécurité	SEC	-7.341.217,99
Communications	COM	-3.513.101,77
Economie - Commerce - Agriculture	ECA	1.218.611,93
Enseignement	ENS	-1.777.874,11
Culture, Loisirs & Cultes	CLC	-4.858.729,50
Social & Santé	SS	-5.217.096,22
Salubrité publique - Environnement	SPE	-2.027.375,08
Urbanisme	URB	-216.346,74
Non ventilables (recettes/dépenses)	NV	30.730.318,21

Boni ex. propre

133.661,54



II. BUDGET EXTRAORDINAIRE

1. RECAPITULATIF

<u>Exercice propre</u> :	recettes	3.713.699,00 €
	dépenses	3.675.094,50 €
	boni	38.604,50 €

<u>Exercices antérieurs</u> :	recettes	74.030,47 €
	dépenses	0,00 €
	boni	74.030,47 €

<u>Résultat général</u> :	boni	112.634,97 €
---------------------------	------	--------------

2. LES RECETTES

- Subsidés en capital	1.078.199,00 €
- Emprunts « part communale »	1.585.500,00 €

- Vente immeuble sis rue Godin-Parnajon	650.000,00 €
- Vente immeuble sis rue L'Apleit	400.000,00 €
	<hr/>
	3.713.699,00 €

3. LES DEPENSES

- Frais d'études	389.000,00 €
- Travaux divers	1.125.000,00 €
- Aménagements divers	790.000,00 €
- Achat véhicules	306.500,00 €
- Acquisitions diverses	174.000,00 €
- Subsidés d'investissements et autres	299.471,22 €
- Travaux aux bâtiments	587.302,00 €
- Souscription parts	3.821,50 €
	<hr/>
	3.675.094,50 €

Dépenses extraordinaires – Récapitulatif par fonction

	Montants en €
Administration, patrimoine, services généraux	85.000,00
Sécurité	122.700,00
Communications	1.665.000,00
Commerce - Industrie - Agriculture	20.000,00
Enseignement	242.202,00
Culture - Loisirs - Cultes	1.536.371,00
Salubrité publique	3.821,50
	<u>3.675.094.50</u>

III. POLITIQUE GENERALE ET FINANCIERE.

Ce budget présente donc, au service ordinaire :

- un boni de 2.920.081,35 € aux exercices antérieurs;
- un boni de 133.661,54 € à l'exercice propre;
- soit au niveau du résultat global, un boni de 3.053.742,89 €.

Les charges financières que doit supporter le budget de la Ville restent importantes, notamment en raison de la hausse des coûts des dépenses « énergie » (gaz, électricité, carburants, ...).

Le budget dégage néanmoins un excédent et ce, sans avoir augmenté la fiscalité.

Le volume de l'emploi a pu être maintenu et les dépenses de personnel prévoient l'augmentation des salaires liée à l'indexation ainsi qu'aux évolutions des barèmes.

Le soutien aux associations culturelles et sportives, les actions en faveur de la nature et du patrimoine, l'aide aux plus démunis sont les priorités.

En matière d'investissements, il convient de noter la réfection et l'égouttage de la rue de l'Eglise, la réfection du chemin de Gabelle, l'enduisage des rues Axhelière, Malhavez et du Tige, la poursuite de la réfection des trottoirs de l'entité, l'installation d'un ascenseur à l'Hôtel de Ville, la restauration du Bassinia, l'achat d'un camion porte-conteneurs et d'un tractopelle pour les service des Travaux, l'acquisition d'une autopompe et d'un bateau pneumatique pour le Service Régional d'Incendie ainsi que des investissements destinés à réduire la consommation d'énergie. Citons le placement de panneaux photovoltaïques sur le toit de l'école de Huy-Sud, le remplacement des compteurs « jours » par des compteurs « bihoraires », le remplacement de la chaufferie et du système de régulation à l'école d'Outre-Meuse.

La vente de deux immeubles permet de financer la plupart de ces investissements sur fonds propres, ce qui présente l'avantage de limiter au maximum les charges financières, remboursement de capital et intérêts.