



RAPPORT SUR LE BUDGET COMMUNAL POUR L'EXERCICE 2007
(art. L 1122-23 du Code de la Démocratie Locale et de la Décentralisation)

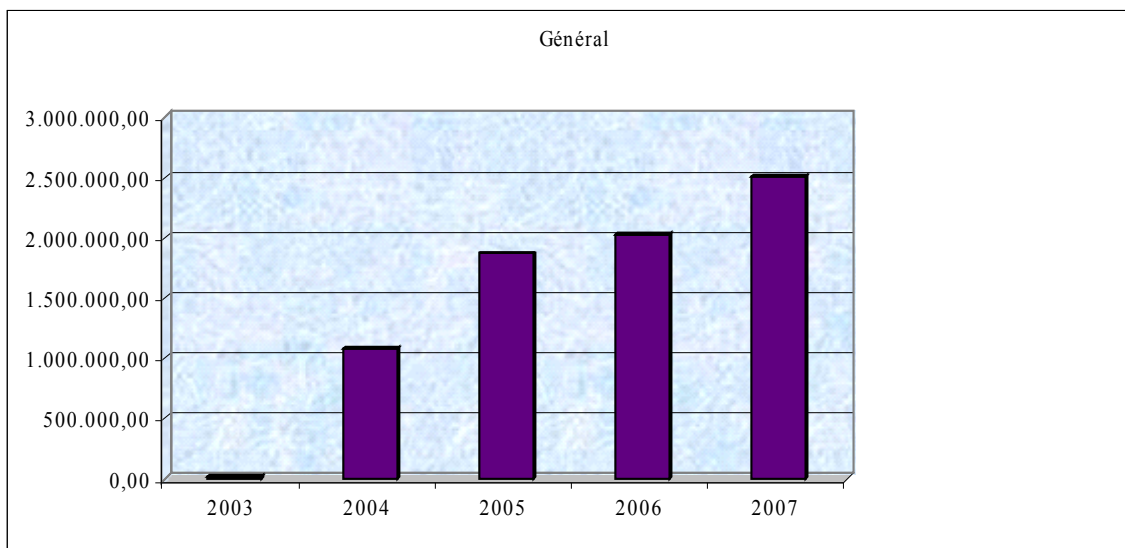
I. BUDGET ORDINAIRE

1. RECAPITULATIF

<u>Exercice propre</u> :	recettes	41.068.797,89 €
	dépenses	40.952.192,55 €
	boni	116.605,34 €
<u>Exercices antérieurs</u> :	recettes	3.052.701,62 €
	dépenses	663.891,71 €
	boni	2.388.809,91 €
<u>Prélèvements</u> :	recettes	1.900,00 €
<u>Résultat général</u> :	boni	2.507.315,25 €

Evolution des soldes budgétaires

Années	Résultat général
2003	10.411,71
2004	1.070.810,73
2005	1.866.260,56
2006	2.020.215,02
2007	2.507.315,25

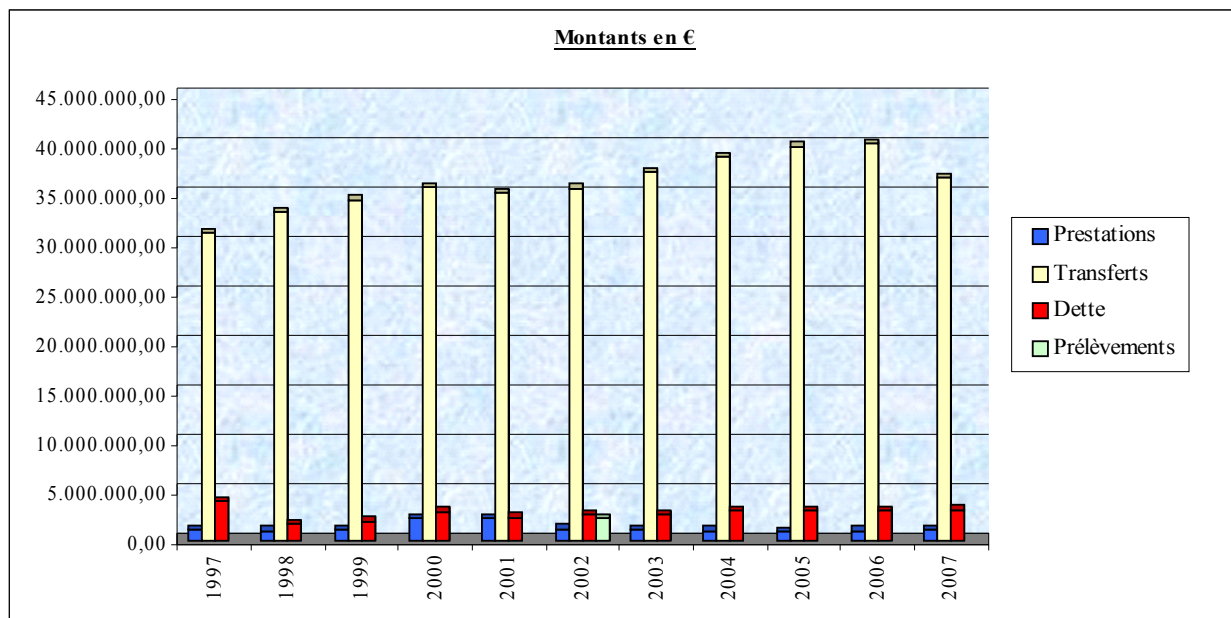


2. LES RECETTES

Ventilation économique

(*)

(*) A partir de l'exercice 2007, les inscriptions de recettes et de dépenses de personnel relatives aux enseignants dont la charge, la liquidation et le calcul de salaire sont intégralement effectués par la Communauté française, ne doivent plus être portées au budget (point III.A.2.a de la circulaire budgétaire du 13/07/2006), d'où la diminution sensible des recettes de « transferts ».

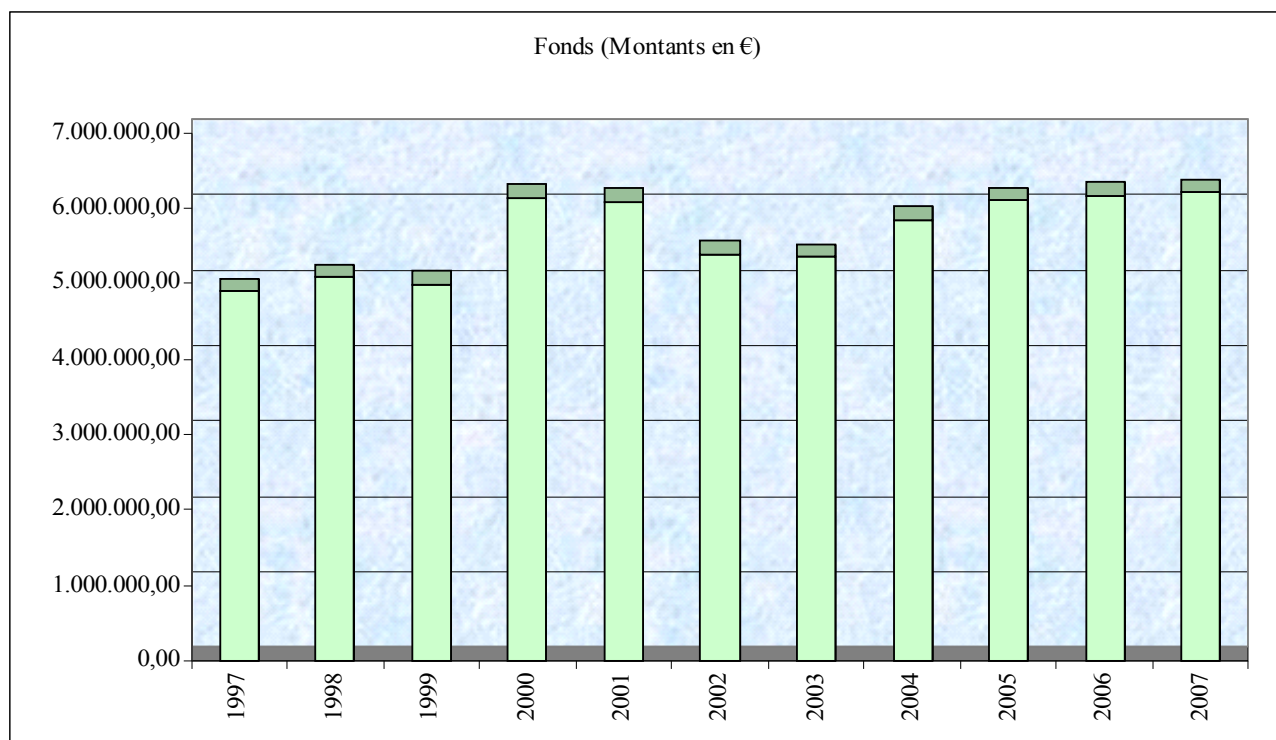


Les transferts représentent 89,43 % du montant total des recettes et se répartissent comme suit :

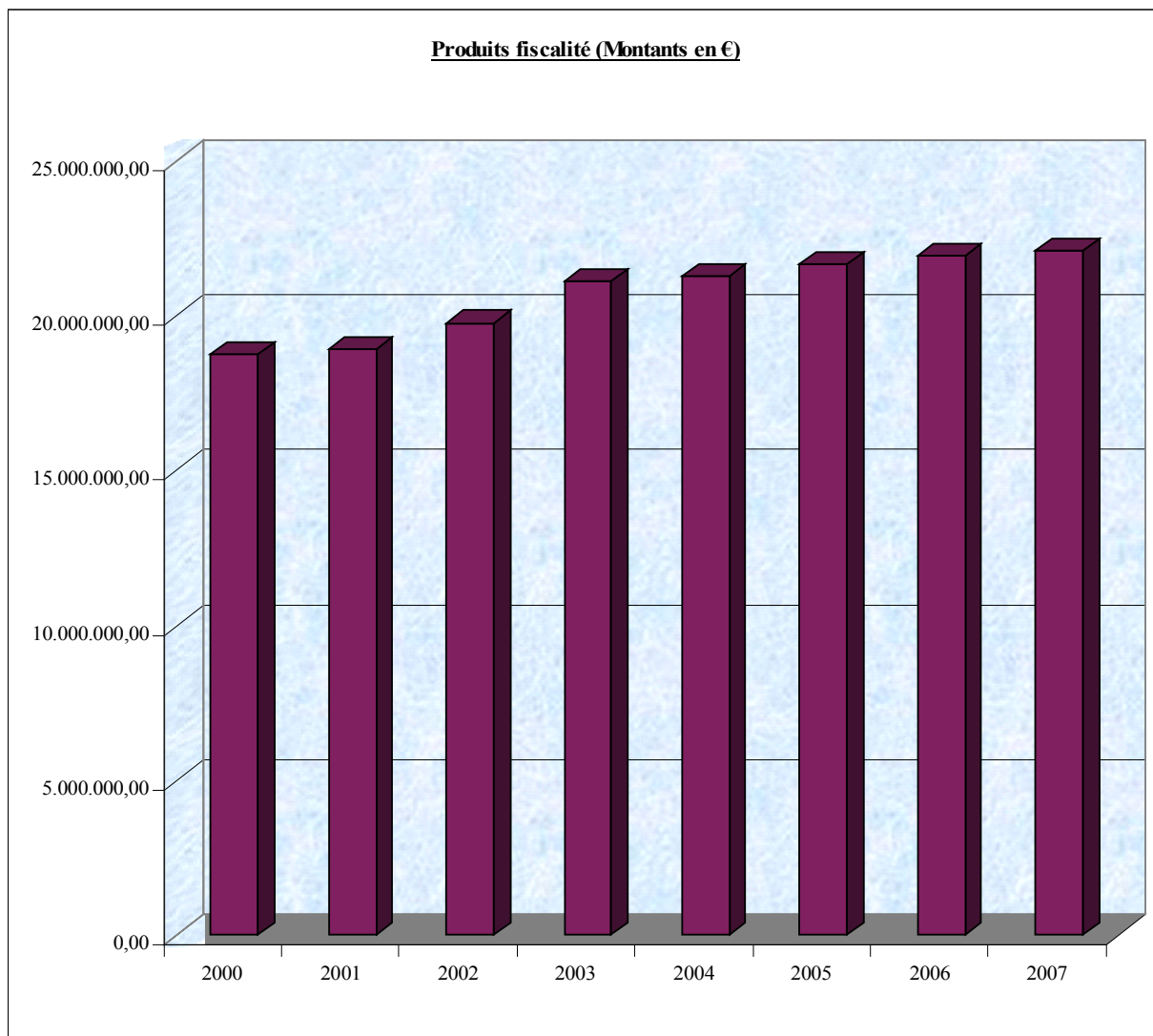
- fonds	6.201.947,72 €	16,89 %
- impôts	22.116.603,14 €	60,22 %
- subventions	5.491.268,78 €	14,94 %
- conventions Electrabel	2.352.983,11 €	6,41 %
- remboursement des emprunts par autorités subsidiantes	563.673,64 €	1,54 %

Evolution du fonds des communes

Années	Fonds	Recettes totales	%
	€	€	
1997	4.891.101,79	36.344.817,12	13,46
1998	5.075.308,76	36.113.714,61	14,05
1999	4.987.448,41	37.784.267,36	13,20
2000	6.131.099,23	40.984.744,61	14,96
2001	6.089.754,66	39.984.870,91	15,23
2002	5.395.752,80	41.965.401,69	12,86
2003	5.351.313,81	41.171.712,89	13,00
2004	5.838.635,48	42.992.572,30	13,58
2005	6.097.271,00	43.997.164,23	13,86
2006	6.164.625,53	44.321.802,03	13,91
2007	6.201.947,72	41.068.797,89	15,10



Evolution de la fiscalité



Evolution des divers types de taxes

Années	Additionnels P.I.	%	Additionnels I.P.P.	%	Additionnels Autos	%	Autres taxes	%	Total
	€		€		€		€		€
2000	12.180.020,13	64,78	2.962.354,47	15,76	149.120,13	0,79	3.510.140,46	18,67	18.801.635,18
2001	12.411.988,43	65,55	2.905.010,67	15,34	157.585,12	0,83	3.459.999,50	18,27	18.934.583,72
2002	12.806.841,31	64,68	2.968.647,47	14,99	138.882,32	0,70	3.887.432,94	19,63	19.801.804,04
2003	13.046.985,16	61,70	3.741.267,05	17,69	164.886,74	0,78	4.193.622,36	19,83	21.146.761,31
2004	13.424.450,64	63,36	3.900.644,95	18,41	166.133,49	0,78	3.697.316,00	17,45	21.188.545,08
2005	13.778.639,40	63,51	3.967.669,14	18,29	171.894,38	0,79	3.776.491,00	17,41	21.694.693,92
2006	13.911.877,17	63,34	4.127.125,84	18,79	178.622,30	0,81	3.744.591,00	17,05	21.962.216,31
2007	14.096.727,40	63,74	4.070.531,83	18,40	197.798,91	0,89	3.751.545,00	16,96	22.116.603,14

Ventilation fonctionnelle

Libellés	Montants en €	%
Administration et services généraux	1.358.067,35	3,31
Sécurité	3.465.926,40	8,44
Communications	298.570,40	0,73
Economie - Commerce - Agriculture	1.758.524,40	4,28
Enseignement	718.659,02	1,75
Culture, Loisirs & Cultes	789.758,07	1,92
Social & Santé	1.921.372,74	4,68
Salubrité publique - Environnement	325.521,63	0,79
Urbanisme	51.289,49	0,12
Recettes non ventilables	30.381.108,39	73,98
Total	41.068.797,89	100,00

La ventilation fonctionnelle fait apparaître les différentes sources de revenus, par secteur d'activité. On constate que 73,98 % proviennent de recettes non ventilables, à savoir : fonds, impôts, convention, ...

Conformément au point III.A.2.a de la circulaire du 13/07/2006, les recettes théoriques du personnel enseignant payé par la Communauté française ne figurent plus au budget. Par conséquent, l'enseignement ne procure plus que 1,75 % des recettes.

Les recettes du groupe "Sécurité" proviennent :

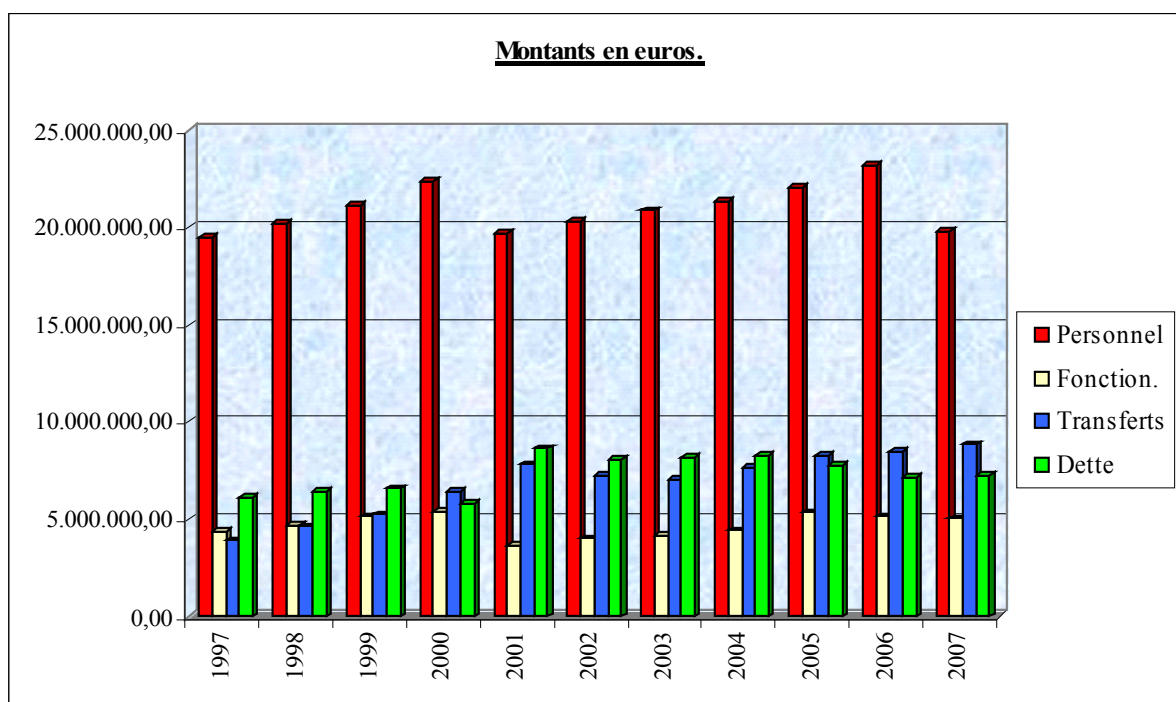
- Pour le «Service Régional d'Incendie», notamment, de l'intervention des communes affiliées au centre-groupe (+/- 63,27 %), de la facturation des services prestés (+/- 11,78 %) et des primes A.P.E. (+/- 0,69 %)
- Pour la « Prévention », de subsides (+/- 7,82 %)

Le groupe "Economie-Commerce-Industrie" retire ses revenus essentiellement des ristournes des intercommunales.

3. LES DEPENSES

Ventilation économique

Années	Personnel €	%	Fonction. €	%	Transferts €	%	Dette €	%	Total €
1997	19.512.347,48	57,44	4.413.675,17	12,99	3.901.654,96	11,49	6.142.556,92	18,08	33.970.234,53
1998	20.237.963,28	56,15	4.710.933,47	13,07	4.642.167,43	12,88	6.454.570,74	17,91	36.045.634,92
1999	21.164.860,82	55,48	5.145.638,09	13,49	5.258.228,21	13,78	6.583.250,58	17,26	38.151.977,69
2000	22.343.712,55	55,86	5.435.436,08	13,59	6.438.348,56	16,10	5.780.788,40	14,45	39.998.285,59
2001	19.670.698,64	49,49	3.631.170,01	9,14	7.812.890,14	19,66	8.631.555,68	21,72	39.746.314,47
2002	20.330.912,77	51,20	4.016.877,19	10,12	7.248.002,32	18,25	8.112.246,94	20,43	39.708.039,22
2003	20.879.734,35	51,89	4.159.127,48	10,34	7.032.800,38	17,48	8.162.981,74	20,29	40.234.643,95
2004	21.348.537,55	51,17	4.420.698,18	10,60	7.692.631,82	18,44	8.262.347,52	19,80	41.724.215,07
2005	22.060.538,90	50,79	5.340.774,98	12,30	8.274.103,19	19,05	7.757.409,33	17,86	43.432.826,40
2006	23.208.893,86	52,71	5.157.536,58	11,71	8.504.148,80	19,31	7.162.410,89	16,27	44.032.990,13
2007	19.809.910,58	48,37	5.039.139,64	12,30	8.849.655,17	21,61	7.253.487,16	17,71	40.952.192,55



Les dépenses de personnel tiennent compte de l'indexation des salaires intervenue en novembre 2006; du paiement intégral de la prime de fin d'année à l'ensemble du personnel.

Comme pour les recettes (de transferts), les dépenses de personnel relatives aux enseignants payés par la Communauté française ne sont plus portées au budget (point III.A.2.a de la circulaire budgétaire du 13/07/2006) d'où la différence entre les montants prévus entre 2006 et 2007.

Les dépenses de fonctionnement représentent +/- 12,30 % de l'ensemble des dépenses.

Elles intègrent l'augmentation liée au coût de l'énergie et plus particulièrement au niveau des factures « gaz » et « électricité » pour les bâtiments.

Les dépenses de transferts représentent +/- 21,61 % de l'ensemble des dépenses.

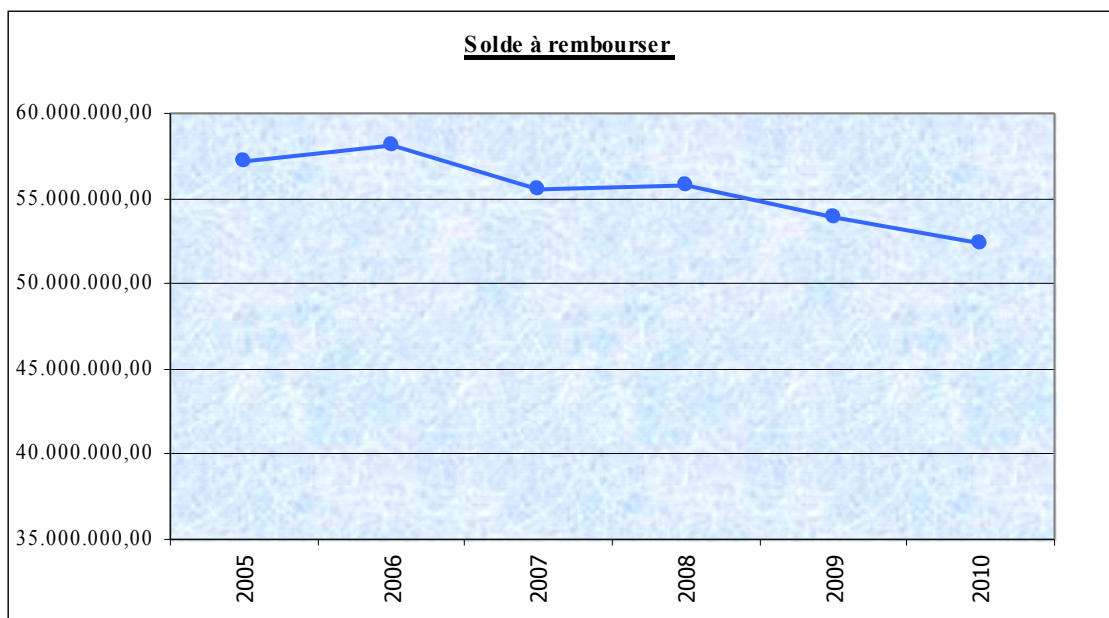
Le montant total des « transferts » est estimé à +/- 8.850.000,00 € dont :

- 3.799.650,52 € pour la dotation à la zone de police;
- 2.763.558,96 € pour la dotation au C.P.A.S.;
- 537.618,54 € pour l'ASBL Sports et Loisirs;
- 159.492,00 € pour l'ASBL Centre Culturel;
- 329.000,00 € pour l'ASBL Crèche « Petit à Petit »;
- 155.000,00 € pour l'ASBL Centre d'Economie Sociale;
- 86.763,00 € pour l'ASBL Office du Tourisme

Les charges de la dette restent stables malgré une légère hausse des taux d'intérêts.

Évolution de la dette pour investissements

Années	Solde à rembourser au "01/01" (€)	Charges annuelles (€)
2005	57.192.142,12	6.161.386,47
2006	58.096.176,09	6.022.570,40
2007	55.557.603,34	6.180.254,48
2008	55.745.762,93	6.372.300,71
2009	53.934.528,11	6.053.927,93
2010	52.380.398,37	6.291.755,73

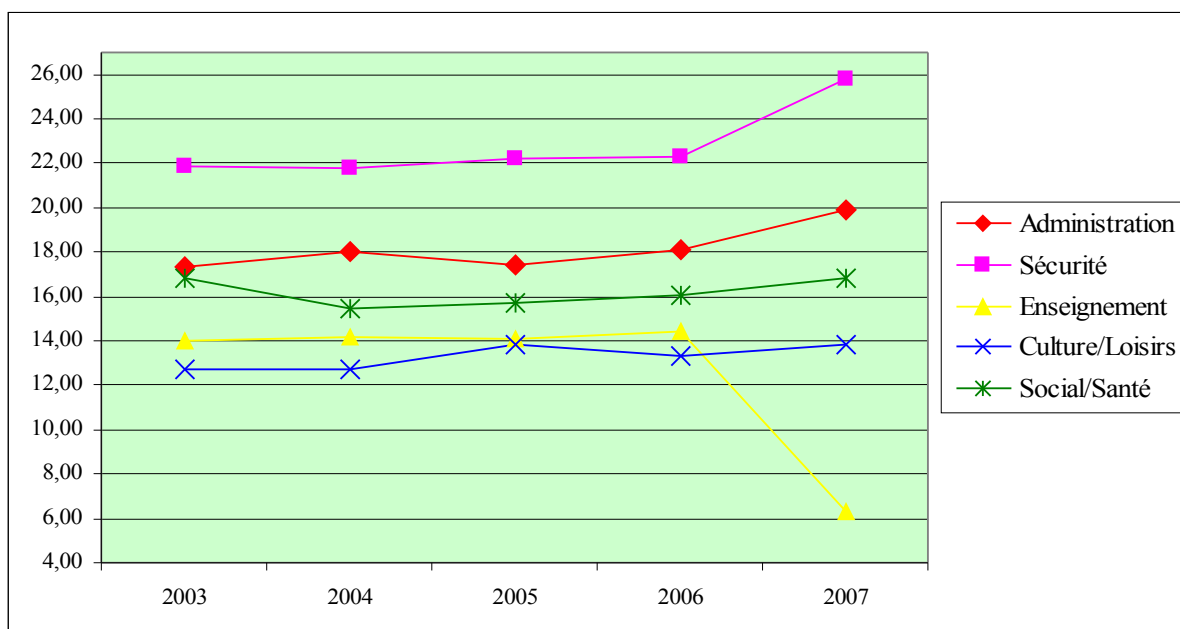


Ventilation fonctionnelle

Libellés	Montants en €	%
Administration et services généraux	8.152.188,89	19,91
Sécurité	10.575.425,23	25,82
Communications	3.623.140,49	8,85
Economie - Commerce - Agriculture	551.131,58	1,35
Enseignement	2.590.490,21	6,33
Culture, Loisirs & Cultes	5.671.634,46	13,85
Social & Santé	6.874.610,35	16,79
Salubrité publique - Environnement	2.276.721,35	5,56
Urbanisme	273.885,65	0,67
Dépenses non imputables	362.964,34	0,89
Total	40.952.192,55	100,00

Évolution de ces principales dépenses au cours des 5 dernières années

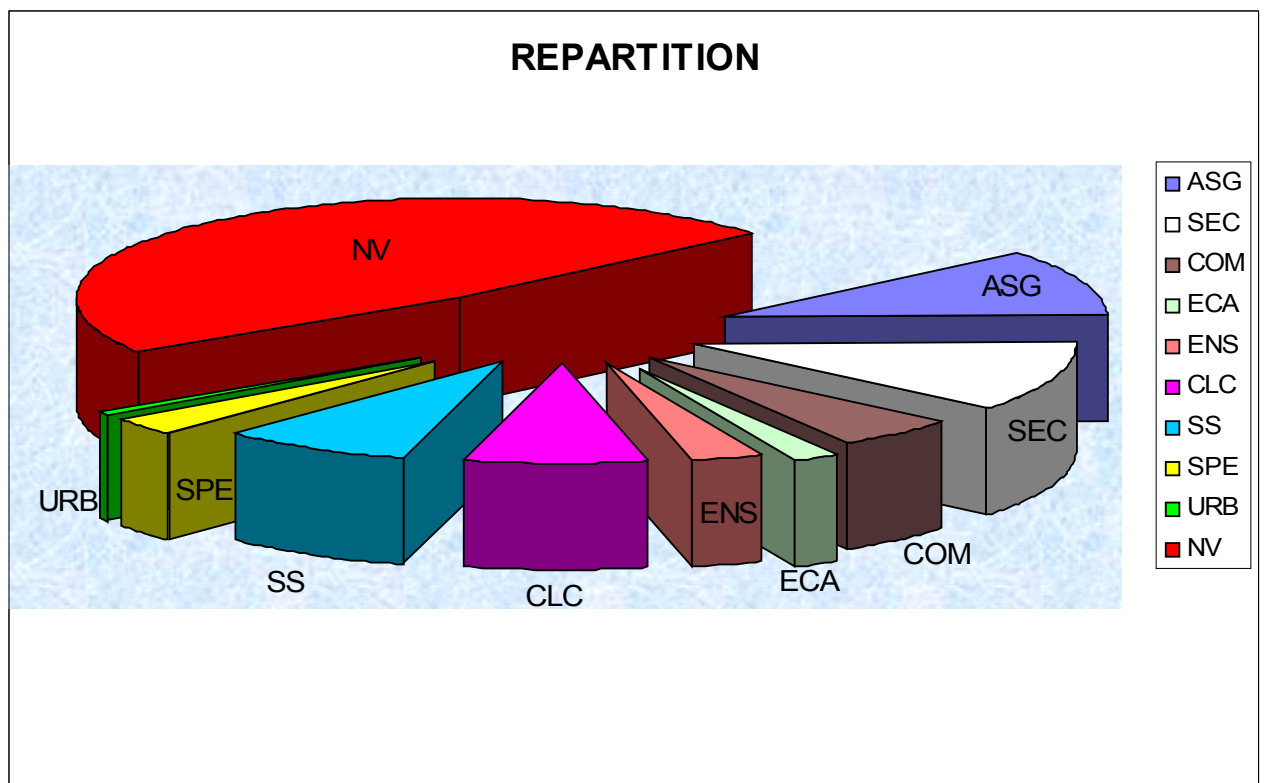
Années	Administration	Sécurité	Enseignement	Culture/Loisirs	Social/Santé	Total
2003	17,35	21,83	14,02	12,68	16,79	83,26
2004	18,02	21,82	14,16	12,74	15,42	82,16
2005	17,44	22,23	14,08	13,81	15,74	83,30
2006	18,07	22,33	14,47	13,28	16,02	84,17
2007	19,91	25,82	6,33	13,85	16,79	82,69



Une autre analyse des dépenses consiste à comparer la charge nette de différents groupes d'activité, c'est-à-dire en déduisant des dépenses, les recettes à percevoir.

Libellés		Montants en €
Administration et services généraux	ASG	-6.794.121,54
Sécurité	SEC	-7.109.498,83
Communications	COM	-3.324.570,09
Economie - Commerce - Agriculture	ECA	1.207.392,82
Enseignement	ENS	-1.871.831,19
Culture, Loisirs & Cultes	CLC	-4.881.876,39
Social & Santé	SS	-4.953.237,61
Salubrité publique - Environnement	SPE	-1.951.199,72
Urbanisme	URB	-222.596,16
Non ventilables (recettes/dépenses)	NV	30.018.144,05

Boni ex. propre **116.605,34**



II. BUDGET EXTRAORDINAIRE

1. RECAPITULATIF

<u>Exercice propre</u> :	recettes	2.934.150,00 €
	dépenses	3.039.888,72 €
	déficit	105.738,72 €
<u>Exercices antérieurs</u> :	recettes	332.275,69 €
	dépenses	0,00 €
	boni	332.275,69 €
<u>Résultat général</u> :	boni	226.536,97 €

2. LES RECETTES

- Subsidés en capital	402.000,00 €
- Emprunts « part communale »	2.532.150,00 €
	<hr/>
	2.934.150,00 €

3. LES DEPENSES

- Frais d'études	330.000,00 €
- Travaux divers	600.000,00 €
- Aménagements divers	676.800,00 €
- Achat véhicules	413.605,00 €
- Acquisitions diverses	425.500,00 €
- Subsidés d'investissements et autres	93.162,22 €
- Travaux aux bâtiments	497.000,00 €
- Souscription parts	3.821,50 €
	<hr/>
	3.039.888,72 €

Dépenses extraordinaires – Récapitulatif par fonction

	Montants en €
Administration, patrimoine, services généraux	295.000,00
Sécurité	123.855,00
Communications	1.104.550,00
Commerce - Industrie - Agriculture	32.500,00
Enseignement	209.300,00
Culture - Loisirs - Cultes	985.162,22
Salubrité publique	249.521,50
Logement - Urbanisme	40.000,00
	<u>3.039.888,72</u>

III. POLITIQUE GENERALE ET FINANCIERE.

Ce budget présente donc :

- un boni de 2.388.809,91 € aux exercices antérieurs;
- un boni de 116.605,34 € à l'exercice propre, et ce malgré l'importance des charges financières que doit supporter le budget de la Ville;
- soit au niveau du résultat global, un boni de 2.507.315,25 €.

Une importante modification a été apportée au budget 2007 par rapport aux budgets des années antérieures. En effet, comme le stipule en son point III.A.2.a de la circulaire budgétaire du 13/07/2006, les inscriptions de recettes de « transferts » et de dépenses de « personnel » relatives au personnel enseignant payé par la Communauté française ne doivent plus être portées au budget.

Au niveau des recettes et plus principalement en ce qui concerne la fiscalité, le Collège a choisi de ramener le taux des additionnels à l'impôt des personnes physiques à 7,5 % au lieu de 8 % les années précédentes.

La prime de fin d'année est donnée intégralement à l'ensemble du personnel.

Nous subissons une augmentation significative de la dotation de la zone de police (plus de 20 %). Cette augmentation est due à la diminution de la contribution du fédéral au financement de la zone de police ainsi qu'à une majoration des charges de personnel liée à une évolution barémique mise en place par le nouveau statut pécuniaire des agents de police.

Certains objectifs, comme les actions en faveur des plus démunis, l'aide aux associations culturelles et sportives, les actions en faveur de la nature et du patrimoine, . . ., sont développés.

En matière d'investissements, il convient de noter la réfection et l'égouttage des rues de la Louppe, de l'Eglise et Mélar, la réfection de diverses voiries, la réfection de trottoirs, l'acquisition d'une déboueuse, l'achat d'un camion citerne pour le Service Régional d'Incendie.