



RAPPORT SUR LE BUDGET COMMUNAL POUR L'EXERCICE 2006
(art. L 1122-23 du Code de la Démocratie Locale et de la Décentralisation)

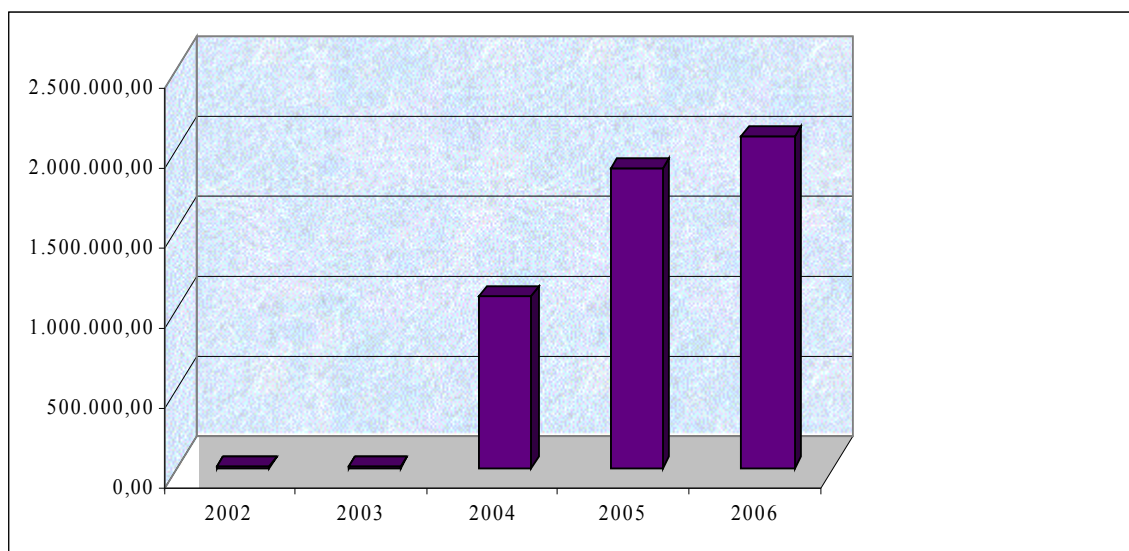
I. BUDGET ORDINAIRE

1. RECAPITULATIF

<u>Exercice propre</u> :	recettes	44.179.730,76 €
	dépenses	43.865.727,45 €
	boni	314.003,31 €
<u>Exercices antérieurs</u> :	recettes	1.913.020,36 €
	dépenses	165.984,68 €
	boni	1.747.035,68 €
<u>Prélèvements</u> :	recettes	6.000,00 €
<u>Résultat général</u> :	boni	2.067.038,99 €

Evolution des soldes budgétaires

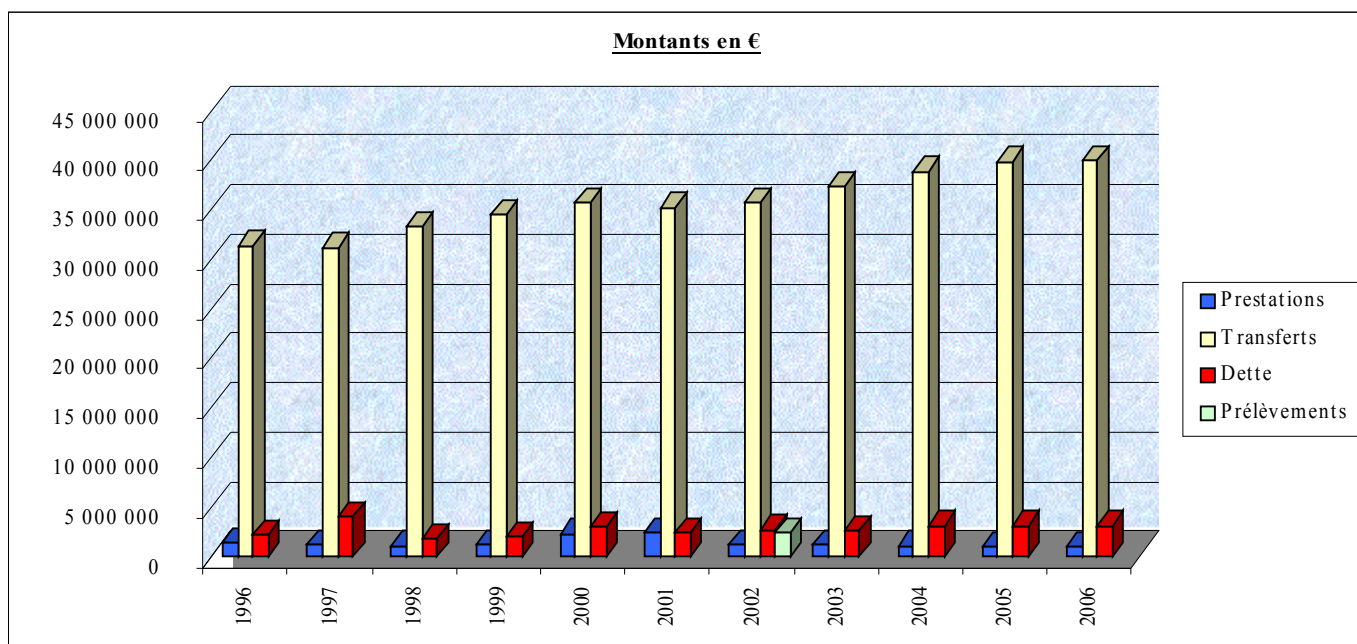
Années	Résultat général
2002	5.081,22
2003	10.411,71
2004	1.070.810,73
2005	1.866.260,56
2006	2.067.038,99



2. LES RECETTES

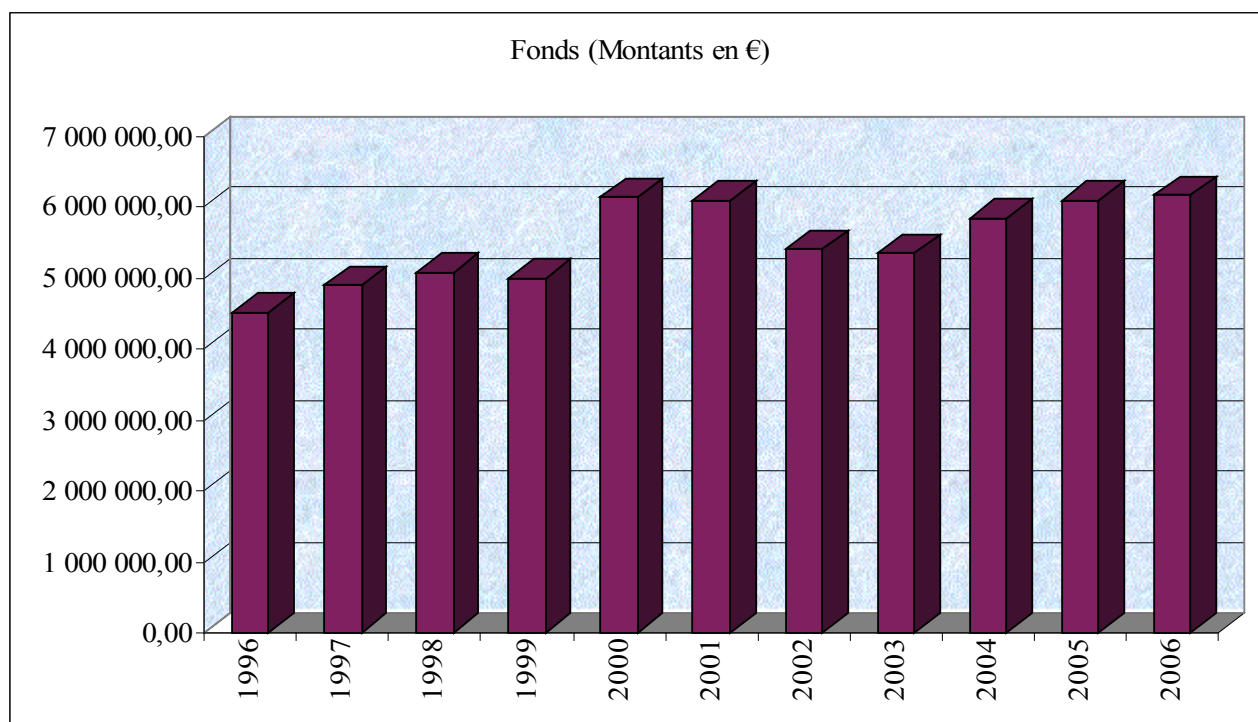
Ventilation économique

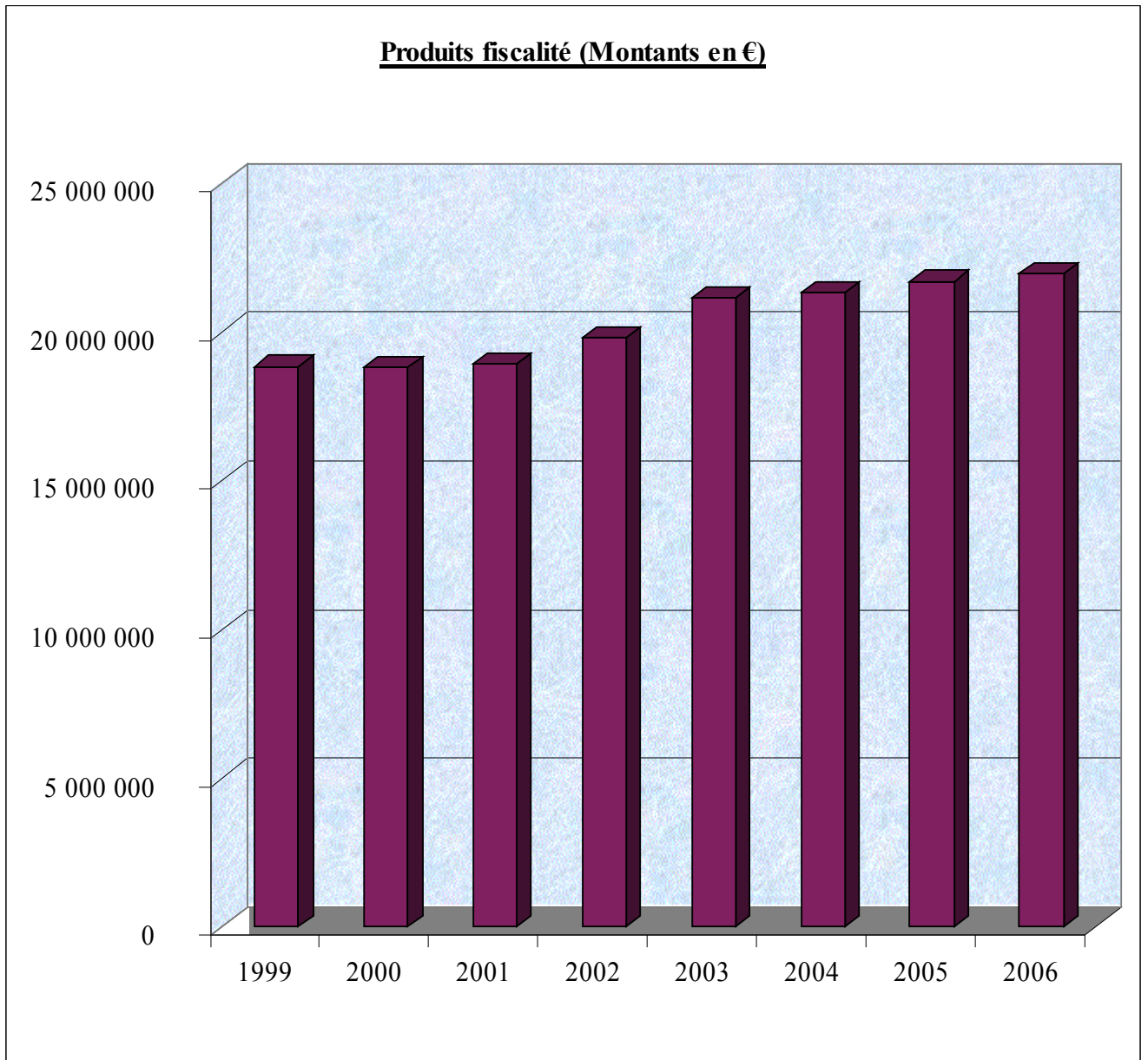
Années	Prestations	%	Transferts	%	Dettes	%	Prélèvements	%	Total
	€		€		€		€		€
1996	1 417 993,80	4,05	31 409 688,97	89,73	2 177 319,73	6,22			35 005 002,49
1997	1 148 123,79	3,16	31 207 537,45	85,87	3 989 155,87	10,98			36 344 817,12
1998	1 072 097,55	2,97	33 311 665,92	92,24	1 729 951,14	4,79			36 113 714,61
1999	1 197 422,97	3,17	34 531 108,85	91,39	2 055 735,54	5,44			37 784 267,36
2000	2 307 961,03	5,63	35 722 185,13	87,16	2 954 598,45	7,21			40 984 744,61
2001	2 337 418,68	5,85	35 219 661,48	88,08	2 427 790,75	6,07			39 984 870,91
2002	1 213 011,78	2,89	35 712 516,70	85,10	2 677 943,21	6,38	2 361 930,00	5,63	41 965 401,69
2003	1 170 808,95	2,84	37 330 646,08	90,67	2 670 257,86	6,49			41 171 712,89
2004	1 057 475,55	2,46	38 851 345,27	90,37	3 083 751,48	7,17			42 992 572,30
2005	1 013 362,01	2,30	39 881 649,65	90,65	3 102 152,57	7,05			43 997 164,23
2006	1 044 392,89	2,36	40 021 017,34	90,59	3 114 320,53	7,05			44 179 730,76



Evolution du fonds des communes

Années	Fonds	Recettes totales	%
	€	€	
1996	4 516 390,57	35 005 002,49	12,90
1997	4 891 101,79	36 344 817,12	13,46
1998	5 075 308,76	36 113 714,61	14,05
1999	4 987 448,41	37 784 267,36	13,20
2000	6 131 099,23	40 984 744,61	14,96
2001	6 089 754,66	39 984 870,91	15,23
2002	5 395 752,80	41 965 401,69	12,86
2003	5 351 313,81	41 171 712,89	13,00
2004	5 838 635,48	42 992 572,30	13,58
2005	6 097 271,00	43 997 164,23	13,86
2006	6 164 625,53	44 179 730,76	13,95



Evolution de la fiscalité

Ventilation fonctionnelle

Libellés	Montants en €	%
Administration et services généraux	1 284 950,56	2,91
Sécurité	3 329 398,66	7,54
Communications	275 671,76	0,62
Economie - Commerce - Agriculture	1 697 700,90	3,84
Enseignement	4 414 745,72	9,99
Culture, Loisirs & Cultes	782 681,02	1,77
Social & Santé	1 860 270,97	4,21
Salubrité publique - Environnement	302 352,20	0,68
Urbanisme	52 231,97	0,12
Recettes non ventilables	30 179 727,00	68,31
Total	44 179 730,76	100,00

La ventilation fonctionnelle fait apparaître les différentes sources de revenus, par secteur d'activité. On constate que plus de 68 % proviennent de recettes non ventilables, à savoir : fonds, impôts, convention, ...

L'enseignement procure 9,99 % des recettes essentiellement grâce aux subventions de la Communauté Française (traitements, fonctionnement).

Les recettes du groupe "Sécurité" proviennent :

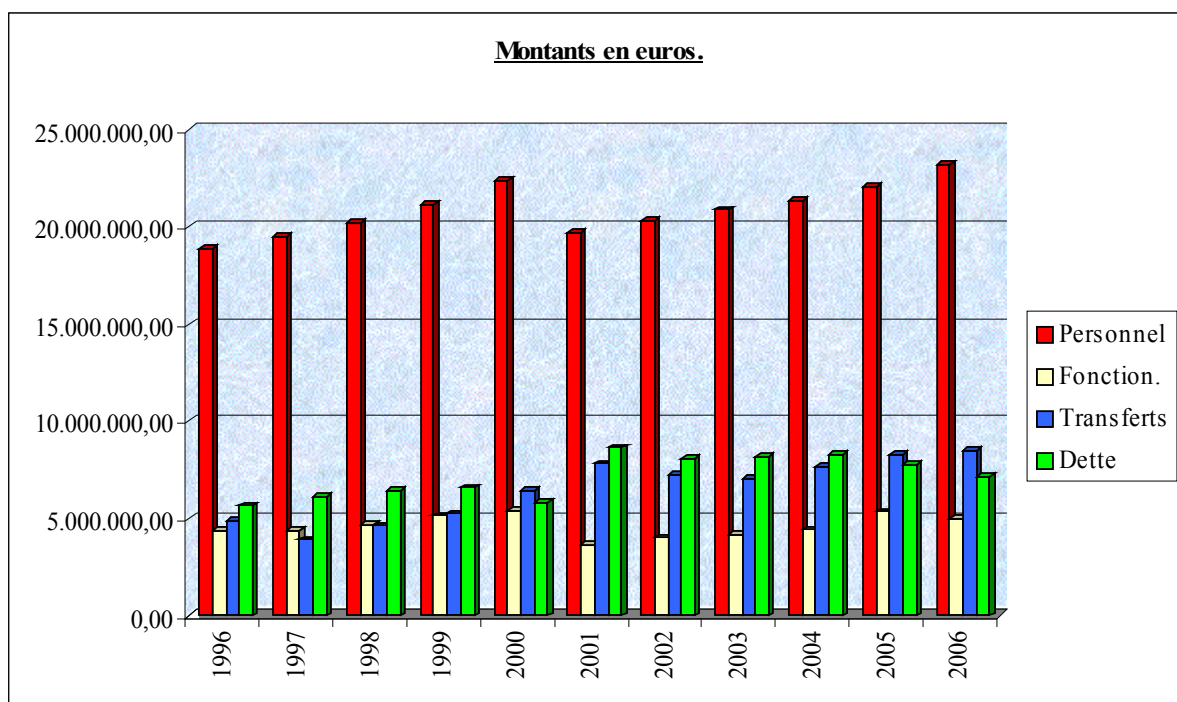
- Pour le «Service Régional d'Incendie», notamment, de l'intervention des communes affiliées au centre-groupe (+/- 62,56 %), de la facturation des services prestés (+/- 11,81 %) et des primes A.P.E. (+/- 0,69 %)
- Pour la « Prévention », de subsides (+/- 7,82 %)

Le groupe "Economie-Commerce-Industrie" retire ses revenus essentiellement des ristournes des intercommunales.

3. LES DEPENSES

Ventilation économique

Années	Personnel	%	Fonction.	%	Transferts	%	Dette	%	Total
	€		€		€		€		€
1996	18 878 604,19	55,88	4 369 211,30	12,93	4 859 015,99	14,38	5 675 180,28	16,80	33 782 011,76
1997	19 512 347,48	57,44	4 413 675,17	12,99	3 901 654,96	11,49	6 142 556,92	18,08	33 970 234,53
1998	20 237 963,28	56,15	4 710 933,47	13,07	4 642 167,43	12,88	6 454 570,74	17,91	36 045 634,92
1999	21 164 860,82	55,48	5 145 638,09	13,49	5 258 228,21	13,78	6 583 250,58	17,26	38 151 977,69
2000	22 343 712,55	55,86	5 435 436,08	13,59	6 438 348,56	16,10	5 780 788,40	14,45	39 998 285,59
2001	19 670 698,64	49,49	3 631 170,01	9,14	7 812 890,14	19,66	8 631 555,68	21,72	39 746 314,47
2002	20 330 912,77	51,20	4 016 877,19	10,12	7 248 002,32	18,25	8 112 246,94	20,43	39 708 039,22
2003	20 879 734,35	51,89	4 159 127,48	10,34	7 032 800,38	17,48	8 162 981,74	20,29	40 234 643,95
2004	21 348 537,55	51,17	4 420 698,18	10,60	7 692 631,82	18,44	8 262 347,52	19,80	41 724 215,07
2005	22 060 538,90	50,79	5 340 774,98	12,30	8 274 103,19	19,05	7 757 409,33	17,86	43 432 826,40
2006	23 190 294,34	52,87	5 010 336,58	11,42	8 502 685,64	19,38	7 162 410,89	16,33	43 865 727,45



Les dépenses de personnel tiennent compte du fait que la prime de fin d'année est intégralement versée à l'ensemble du personnel; que l'indexation des salaires (+ 2 % en septembre 2005) interviendra pendant l'exercice 2006 ainsi que de l'augmentation des échelles barémiques de 1% à partir du 1^{er} décembre 2005.

Les dépenses de fonctionnement représentent un peu plus de 11 % de l'ensemble des dépenses. Elles intègrent l'augmentation liée au coût de l'énergie et plus particulièrement au niveau des factures « gaz » pour les bâtiments.

Les dépenses de transferts sont estimées à un peu plus de 8.500.000,00 € dont :

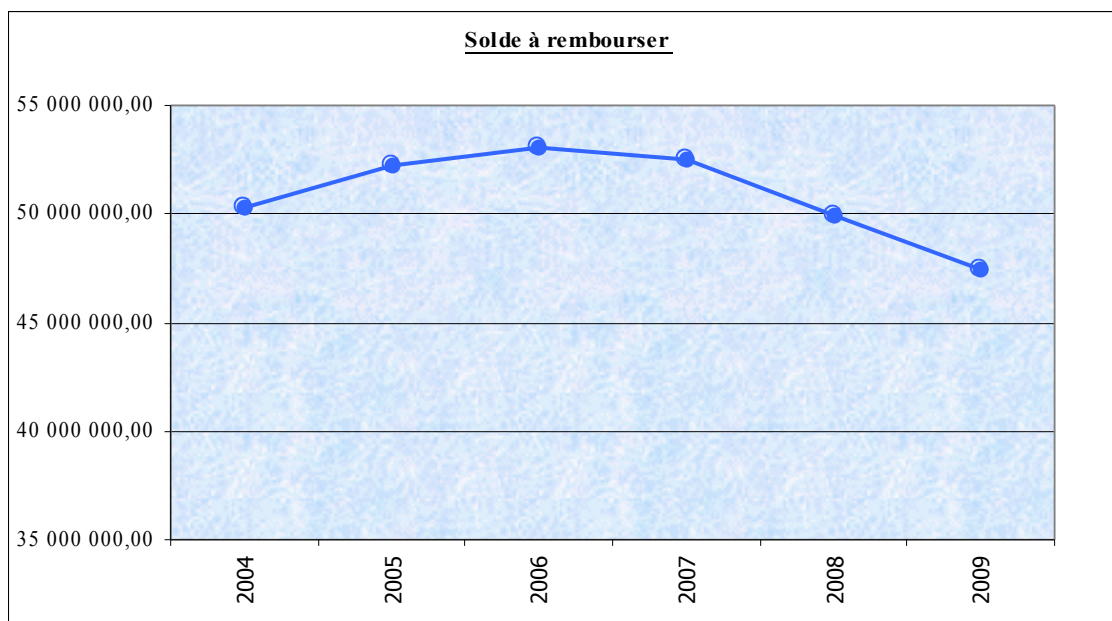
- 3.154.892,94 € pour la dotation à la zone de police;
- 3.039.365,30 € pour la dotation au C.P.A.S.

Les « transferts » représentent 19,38 % de l'ensemble des dépenses.

Un certain nombre d'emprunts sont arrivés à échéance fin 2005. De ce fait, les dépenses de dette ne représentent plus que 16,33 % de l'ensemble des dépenses.

Évolution de la dette pour investissements

Années	Solde à rembourser au "01/01" (€)	Charges annuelles (€)
2004	50 342 027,44	6 215 376,83
2005	52 196 975,27	6 236 924,43
2006	53 091 982,25	6 042 409,58
2007	52 518 852,33	6 204 758,64
2008	49 959 881,18	6 175 227,17
2009	47 479 885,48	5 807 080,27

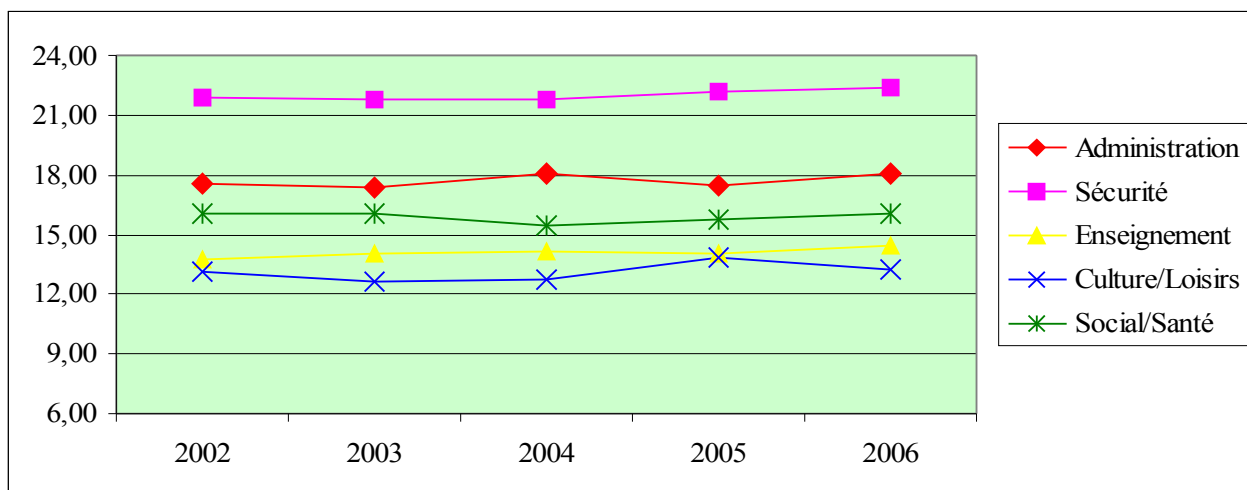


Ventilation fonctionnelle

Libellés	Montants en €	%
Administration et services généraux	7 916 318,96	18,05
Sécurité	9 801 590,62	22,34
Communications	3 562 140,45	8,12
Economie - Commerce - Agriculture	571 652,12	1,30
Enseignement	6 353 594,02	14,48
Culture, Loisirs & Cultes	5 798 803,30	13,22
Social & Santé	7 049 136,58	16,07
Salubrité publique - Environnement	2 164 112,36	4,93
Urbanisme	274 414,72	0,63
Dépenses non imputables	373 964,32	0,85
Total	43 865 727,45	100,00

Évolution de ces dépenses au cours des 5 dernières années

Années	Administration	Sécurité	Enseignement	Culture/Loisirs	Social/Santé	Total
2002	17,52	21,91	13,73	13,17	16,09	82,42
2003	17,35	21,83	14,02	12,68	16,07	83,26
2004	18,02	21,82	14,16	12,74	15,42	82,16
2005	17,44	22,23	14,08	13,81	15,74	83,30
2006	18,05	22,34	14,48	13,22	16,07	84,16

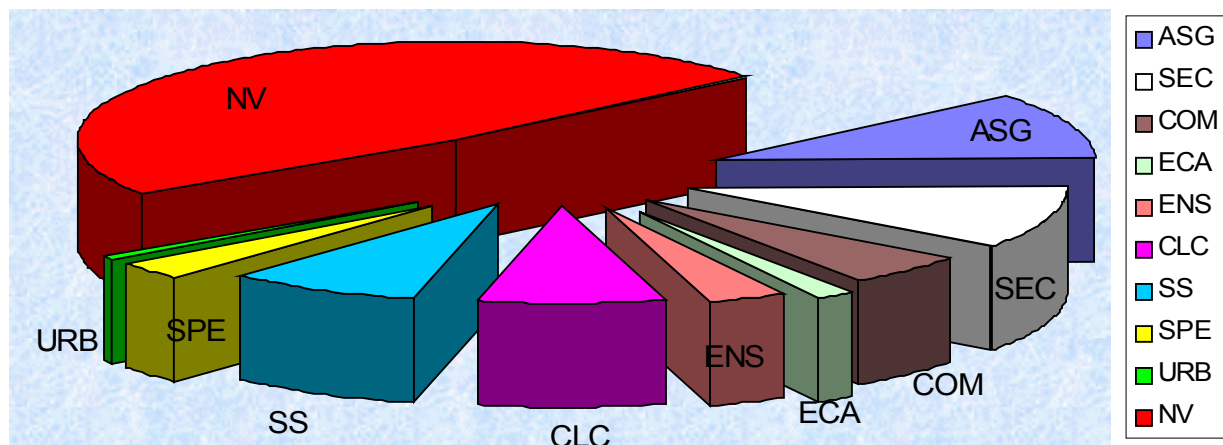


Une autre analyse des dépenses consiste à comparer la charge nette de différents groupes d'activité, c'est-à-dire en déduisant des dépenses, les recettes à percevoir.

Libellés		Montants en €
Administration et services généraux	ASG	-6 631 368,40
Sécurité	SEC	-6 472 191,96
Communications	COM	-3 286 468,69
Economie - Commerce - Agriculture	ECA	1 126 048,78
Enseignement	ENS	-1 938 848,30
Culture, Loisirs & Cultes	CLC	-5 016 122,28
Social & Santé	SS	-5 188 865,61
Salubrité publique - Environnement	SPE	-1 861 760,16
Urbanisme	URB	-222 182,75
Non ventilables (recettes/dépenses)	NV	29 805 762,68

Boni ex. propre **314 003,31**

REPARTITION



II. BUDGET EXTRAORDINAIRE

1. RECAPITULATIF

<u>Exercice propre</u> :	recettes	5.662.604,00 €
	dépenses	5.490.893,49 €
	boni	171.710,51 €
<u>Exercices antérieurs</u> :	recettes	0,00 €
	dépenses	3.151,36 €
	déficit	3.151,36 €
<u>Résultat général</u> :	boni	168.559,15 €

2. LES RECETTES

- Subsidés en capital	2.349.634,00 €
- Emprunts « part communale »	2.512.970,00 €
- Vente du « Quadrilatère » (124/762-51)	800.000,00 €
	<hr/>
	5.662.604,00 €

3. LES DEPENSES

- Frais d'études	27.000,00 €
- Travaux divers	2.878.630,00 €
- Aménagements divers	1.049.814,00 €
- Achat véhicules	169.000,00 €
- Acquisitions diverses	124.150,00 €
- Subsidés d'investissements et autres	275.766,34 €
- Travaux aux bâtiments	964.500,00 €
- Souscription parts	2.033,15 €
	<hr/>
	5.490.893,49 €

Dépenses extraordinaires – Récapitulatif par fonction

	Montants en €
Administration, patrimoine, services généraux	10 000,00
Sécurité	152 000,00
Communications	3 151 280,00
Commerce-Industrie-Agriculture	9 814,00
Enseignement	22 500,00
Culture-Loisirs-Cultes	2 126 766,34
Eaux usées	2 033,15
Aménagement territoire	16 500,00
	5 490 893,49

III. POLITIQUE GENERALE ET FINANCIERE.

Ce budget présente donc :

- un boni de 1.747.035,68 € aux exercices antérieurs;
- un boni de 314.003,31 € à l'exercice propre, et ce malgré l'importance des charges financières que doit supporter le budget de la Ville;
- soit au niveau du résultat global, un boni de 2.067.038,99 €.

Le volume de l'emploi a été maintenu. La prime de fin d'année est donnée intégralement à l'ensemble du personnel et une indexation des échelles barémiques de 1 % a pu être budgétisée.

Les objectifs antérieurs comme les actions en faveur des plus démunis, l'aide aux associations culturelles et sportives, l'amélioration des services et les actions en faveur de la nature et du patrimoine, . . . sont en développement. D'autres manifestations marqueront l'année 2006. Citons le départ d'une étape du Tour de France, la commémoration du 600^{ème} anniversaire du Bassinia, la visite du dalaï-lama, la patinoire pour les fêtes de fin d'année, ...

En matière d'investissements, il convient de noter la réfection et l'égouttage des rues Entre-Deux-Thiers, de la Louppe, de l'Eglise et Mélart, la réfection de la rue de la Vacheresse, l'aménagement du parc des Récollets, la poursuite de la restauration de la Collégiale et la remise en état du téléphérique.